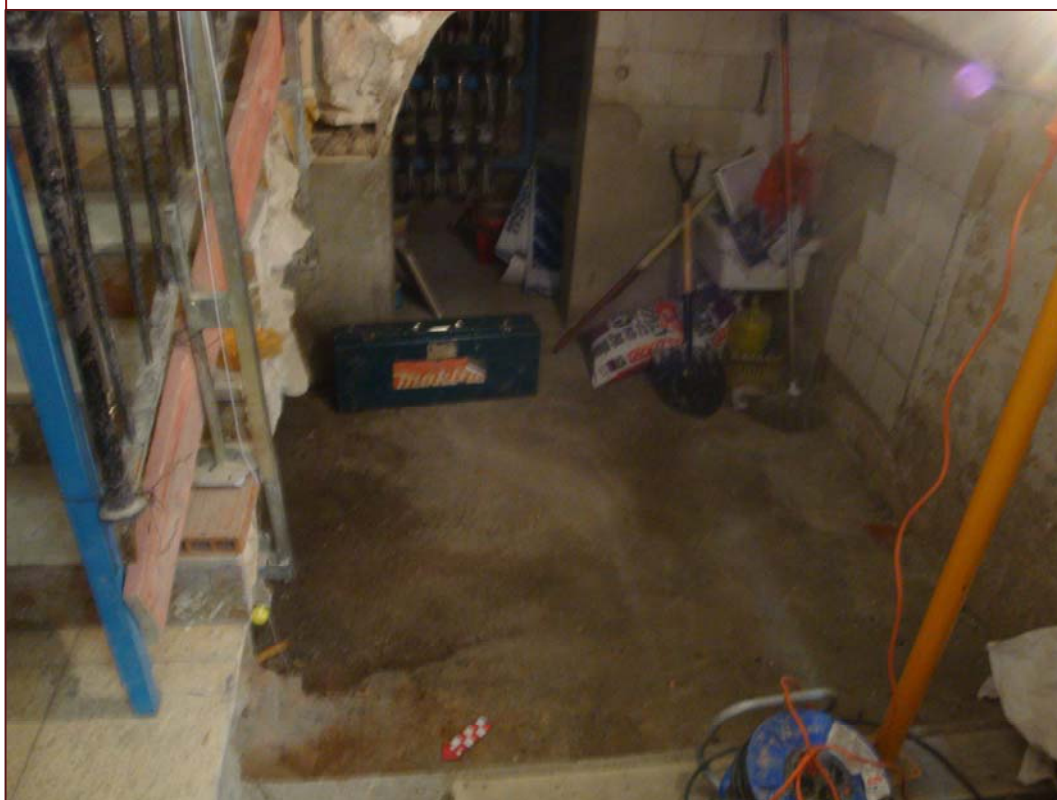


Intervenció arqueològica al carrer del Carme 97-99, carrer Sant Llàtzer 10. (Codi: 070/11).

(Barcelona, Barcelonès)
Octubre de 2011

Nº d'expedient: 437 K121 NB 2011/1-7843



Ferran Díaz Àguila

ESTRATS. GESTIÓ DEL PATRIMONI CULTURAL S.L.

c. Vallmanya, 24
08461 Sant Esteve de Palautordera
Telf./Fax: 93 848 31 95

c. Ventura Plaja 30-32, Àtic 1ª
08028 Barcelona
Telf.: 667746340

estrats@estrats.cat
www.estrats.cat

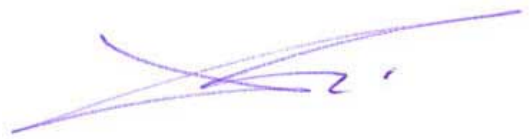
Coordinador

Ivan Salvadó Jambrina



Arqueòleg director

Ferran Díaz Àguila



A Sant Esteve de Palautordera, 10 de gener de 2012

Índex

Fitxa tècnica	4
Motius de la intervenció	5
Localització	6
Marc geogràfic i geològic.....	7
Síntesi històrica i antecedents arqueològics.....	9
Metodologia	12
Desenvolupament dels treballs arqueològics	14
Conclusions i interpretació.....	18
Fase 1. Segle XVII	18
Fase 2. Segle XVIII, 2 ^a meitat – segle XIX, 1 ^a meitat	18
Fase 3. Meitat de segle XIX, abans de 1858	19
Fase 4. Segle XIX, 2 ^a meitat – segle XX.....	19
Fase 5. Segle XX, 2 ^a meitat.....	19
Afectació arqueològica.....	20
Bibliografia.....	21
Annexos	22
Annex 1	23
Llistat general d’UE	24
Fitxes d’unitats estratigràfiques	25
Fitxes d’estructures.....	30
Fitxes de paviments	35
Fitxes de negatius i interestrats	38
Annex 2	40
Inventari de material arqueològic	41
Taula de codis per a l’inventari de materials arqueològics	42
Fitxes numismàtiques.....	60
Annex 3	61
Làmines de material arqueològic	61
Annex 4	64
Documentació fotogràfica	64
Annex 5	72
Planimetries	72

Fitxa tècnica

Nom de la intervenció	Intervenció arqueològica al carrer del Carme, 97-99, Sant Llätzer, 10
Municipi	Barcelona
Comarca	Barcelonès
Coord. UTM ETRS89	X=430328,0 / Y=4581275,0
Alçada	9,5m s.n.m.
Tipus de jaciment	Recinte urbà.
Tipus d'intervenció	Preventiva
Tipus d'activitat	Excavació
Resultat de la intervenció	Estructures de desguàs relacionades amb l'edifici actual i restes estratigràfiques d'època medieval i romana.
Cronologia	Segles I-XX
Dates de la intervenció	Del 19 al 26 d'octubre de 2011.
Coordinació tècnica	Ivan Salvadó Jambrina
Arqueòleg director	Ferran Díaz Àguila
Personal auxiliar	Peons de l'obra
Dibuix de camp	Ferran Diaz Àguila
Infografia	Markary García Álvarez
Propietari de la finca	Comunitat de veïns
Règim jurídic de la finca	Privat
Promoció i finançament	Comunitat de veïns
Superfície afectada	2,5m ²
Protecció existent	Zona d' Interés arqueològic i alt valor històric (Pla especial de protecció arquitectònic històric dintre de la zona de Ciutat Vella, Octubre 2000)
Codi	070/11
Nº d'Expedient	437 K121 NB 2011/1-7843

Motius de la intervenció

En motiu de les obres de la realització d'un fossat d'ascensor, situat a la planta baixa de la finca dels carrers Carme 97-99 i Sant Llàtzer 10, al barri del Raval, dins del districte de Ciutat Vella (Barcelona), i donat que aquesta finca s'inclou en una Zona d'Interès Arqueològic i d'alt valor històric, el responsable de la empresa encarregada de les obres, Eninter, sl, va contactar amb l'empresa d'arqueologia Estrats, Gestió del Patrimoni Cultural, sl. per contractar els seus serveis.

Segons la normativa municipal i general en matèria patrimonial, a tots els indrets a on s'hagin de realitzar obres que afectin elements patrimonials o impliquin el moviment de terres, situats dins la Zona d'Interès Arqueològic, es realitzarà una intervenció arqueològica de caràcter preventiu prèvia a la realització de les obres.

Els treballs arqueològics han estat realitzats sota la direcció tècnica de l'arqueòleg Ferran Díaz Àguila (Estrats, sl) i sota la supervisió científica del Servei d'Arqueologia de l'Ajuntament de Barcelona.

Localització



Fig. 1. Plànol topogràfic de situació del solar afectat. Extret de: www.icc.cat, retocat.



Fig. 2. Ortofotomapa de situació del solar afectat. Extret de: www.icc.cat, retocat.

Municipi	Barcelona
Comarca	Barcelonès
Context	Zona urbana. Districte del Raval, Carrer del Carme n°97-99, Sant Llàtzer 10.
Coord. UTM ETRS89	X=430328,0 / Y=4581275,0
Alçada	9,5m s.n.m.

Marc geogràfic i geològic

La comarca del Barcelonès, comprèn el territori estès entre la Mediterrània i la Serralada Litoral, en el tram conegut com a Collserola i delimitat pels rius Llobregat i Besòs. Des del punt de vista morfològic, doncs, s'aprecien dues grans unitats, Collserola i el Pla.

A la Serra de Collserola hi trobem una formació de *horst* composta per materials granítics i esquistosos, limitat al nord pel Vallès (Sector central de la Depressió Prelitoral), a l'est amb el Turó de Roquetes (Besòs), al sud el Turó de Valldaura i a l'oest pel Llobregat.

En quant al Pla, es troba obert a mar i limitat per la Serralada Litoral (composta de llicorelles silurianes assentades en un basament granític) i a migjorn per la falla que segueix a ran de mar des del Garraf i turó de Montjuïc fins al Turó de Montgat, més enllà del Besòs.

La falla, originada al moment de la fractura del Massís catalano-balear, dibuixà el que a grans trets, havia de ser la costa catalana. Per això, el pla inclinat del peu de Collserola és de basament paleozoic i d'estructura tabular, havent estat afectat per tots els moviments orogènics alpins.

En el miocè i el pliocè, damunt del sòcol paleozoic, sedimentaren dipòsits marins del qual son testimonis una sèrie de petits i suaus turons (dels Ollers, del Tàber, de les Falsies, de la Bota). La falla es fa visible al Pla ja que si des de Collserola els dipòsits baixen d'una manera continuada, suau i regular, al punt de contacte entre Ciutat Vella i l'Eixample, es produeix una ruptura amb la presència d'un salt o esglaó d'uns 20 metres, clarament visible en la morfologia urbana (les baixades de Jonqueres, de la Via Laietana, els carrers d'Estruch, de les Moles o de Jovellanos). Salt aquest que fou aprofitat per la defensa de la ciutat situant-hi les muralles o a nivell econòmic, explotat amb la ubicació de diversos molins a la zona coneguda com de les moles (actual carrer de les Moles).

De l'esglaó cap a mar ja no hi ha sòcol de llicorella ni de granit, sinó que ens trobem un mantell al·luvial format per les aportacions de les rieres, dels torrents, dels deltes dels rius veïns i del corrent litoral.

En aquest sector del pla es formaren maresmes i estanyols, però com que la costa ha anat avançant, molts d'aquest ja no existeixen en l'actualitat tot i que molts d'ells han continuat vius

en els topònims de la ciutat (Banyols a la marina de Provençals, la Llavineria a Portal Nou, la Llacuna i la Llanera al Llobregat o l'estany del Cagalell al Port).

Referent al terme municipal de Barcelona, que és el que ens ocupa en aquest cas, arriba a una extensió de 1.754.900Ha i s'estén a la costa mediterrània en una plana de 5Km d'amplada limitada al nord-oest per la Serra de Collserola (que culmina a 512 metres amb el Tibidabo), entre els sectors deltaics del Llobregat i el Besòs.

La seva funció de capital sempre ha estat afavorida per la situació geogràfica d'aquesta plana, on conflueixen els dos grans eixos de comunicació que travessen en direcció N-S la Catalunya Central (el Llobregat i l'eix Besòs – Congost – Ter).

Com hem esmentat abans, ens trobem davant d'un territori format a causa de l'acumulació de sediments provinents de les rieres, torrents i deltes dels rius propers a la ciutat així com de sediments marins (és reconegut que en els darrers segles, Barcelona ha guanyat terreny al mar).

En aquesta plana completament urbanitzada destaquen varies zones clarament diferenciades, el nucli antic que correspon a la primitiva ciutat romana damunt del Mont Tàber (15m s.n.m.) proper al mar. El nucli de Montjuïc al sud, que s'aixeca suaument al pla i que cau bruscamment sobre el mar fent-se inexpugnable el seu accés des d'aquesta posició, i els ravals més pròxims que s'originaren entorn aquests nuclis.

Per altra banda, tenim tota una sèrie de nuclis poblacionals que, emergits fora muralles acabaran essent absorbits per la ciutat en una de les seves dues importants crescudes (amb la construcció de les muralles del segle XIII o durant l'expansió del segle XIX. amb la creació de l'Eixample) (CARRERAS CANDI, 1982).

Síntesi històrica i antecedents arqueològics

La present intervenció es pot situar geogràficament dins del barri del Raval (Districte de Ciutat Vella). El nom històric de la zona prové de la deformació d'un mot àrab, *rabad*, que significa suburbi (ALMERICH, L.1949: 222). I és que amb anterioritat al segle XIV, el barri era un gran camp obert amb terres cultivades que abastaven tota la ciutat.

Així, els primers indicis d'ocupació humana a l'àrea es situen al neolític, passant a assentaments també a l'edat del Bronze, documentats al jaciment arqueològic de Sant Pau del Camp. Totes aquestes ocupacions humanes es van establir al voltant d'una riera, que actualment es conserva amb el nom del carrer de la Riereta.

A l'època romana aquesta àrea pertanyia a l'*ager* de la *Barcino* romana, prop de la zona emmurallada, per la qual passava una de les vies d'entrada principals a la ciutat, la qual ha anat quedant fossilitzada a l'entramat urbà, coincidint aproximadament amb el traçat actual del carrer Hospital.

El monestir de Sant Pau del Camp va ser el primer nucli important del Raval, anterior al segle X, al voltant del qual hi va haver un petita vila medieval vinculada al monestir. El creixement de Barcelona va configurar el Raval a l'espai que pren forma de diamant entre el segon cinturó de muralles (Jaume I l'any 1268, la Rambla) i el tercer i darrer cinturó (Pere el Cerimoniós, 1348, les rondes i l'avinguda del Paral·lel).

El Raval estava situat als marges dels camins principals: el Portal dels Tallers, per on els pagesos entraven les mercaderies per fornir Barcelona; el Portal de Sant Antoni, l'accés més important de la ciutat, i la Porta de Santa Madrona, al costat de les Drassanes, l'única que resta en peu.

La ciutat de Barcelona es trobava ofegada per les muralles de Jaume I i Pere el Cerimoniós va decidir fer el tercer cinturó emmurallat. Calia assegurar les expectatives de creixement urbà. Existia la tendència general de moltes ciutats de l'època, d'encerclar dins les muralles l'extensió de terreny suficient per preveure la subsistència dels habitants en temps de guerres i setges. Un altre motiu era localitzar fora del nucli urbà els establiments, serveis i activitats més molestes o poc recomanables. Però totes les expectatives de creixement de la ciutat van anar en orris. Al final del segle XIV i principi del XV, a causa de les dificultats econòmiques (el comerç marítim es

desplaçava cap a l'Atlàntic), polítiques (Barcelona es va arruïnar amb la guerra contra Joan II) i socials (davallada demogràfica per pestes i epidèmies) van paralytzar el creixement del Raval, que va quedar com a zona d'activitat bàsicament agrícola.

Entre el segle XV i la desamortització de Mendizábal l'any 1837, el Raval es va convertir en "terra de convents". La gran quantitat de sòl edificable va donar peu a la instal·lació de gairebé totes les ordres religioses en el marc de la Contrareforma impulsada pel Concili de Trento (1543-1563).

Al principi del segle XVIII, les indústries van començar a instal·lar-se enmig d'horts, convents i cases gremials. La prohibició d'importar teixits estampats de l'any 1718 va afavorir l'aparició de la indústria manufacturera. Entre 1770 i 1840 es va dur a terme la industrialització definitiva del barri del Raval. A partir de la segona meitat del 1700 van començar a aparèixer nous carrers amb fàbriques i habitatges per als treballadors. Van desaparèixer les cases gremials o es van subdividir en molts habitatges de lloguer per acollir els nombrosos camperols que fugien de la fam del camp (crisi agrícola de 1765-1766). Els treballadors de les fàbriques es van quedar a viure al Raval, a prop de la feina. Aquest barri es va convertir en el més dens d'Europa i es va aprofitar fins a l'últim metre quadrat edificable.

A finals del segle XIX i principis del XX, el Raval continuava tenint una composició social eminentment obrera amb poc poder adquisitiu.

L'edifici que actualment ocupa la finca es tracta d'una construcció bastida aproximadament durant el canvi de segles XIX i XX. No tenim dades de les construccions anteriors que ocupaven el solar.

Finalment, s'ha de comentar que fins el moment no es tenien dades arqueològiques del subsòl en aquesta finca, desconeixent tant l'existència o no de restes arqueològiques i del seu grau de conservació, com la potència estratigràfica conservada.

Intervencions arqueològiques recents més destacades a l'entorn immediat

- Carrer Hospital 144: Es detectà un tram de la calçada romana que sortia de *Barcino* per l'oest.

- Carrers St. Llätzer, Hospital 140-142 i Carme 101-109: es localitzen restes de la calçada romana del segle I aC, així com arcs faixons del s. XIV corresponents a l'església, part de la necròpoli associada suposadament a la leproseria, amb enterraments datables entre els segles XVI i XVIII i finalment restes d'un safareig i una sínia, relatius a l'ús de l'espai per horts al segle XIX.
- Carrers Riereta 4, Vistalegre 11: es constata que la zona fou una zona de rieres que impossibilita l'ocupació humana fins a l'època romana. Cap el segle XV es documenta la seva transformació en zona d'hortos (sitges, sínia...). A mitjans del segle XIX es construeix una fàbrica tèxtil de filatures a vapor, que s'abandona al segle XX. Finalment, s'hi bastí un refugi antiaeri entre els anys 1937-1938.
- Mercat de Sant Antoni: en aquest espai s'ha detectat la construcció del baluard de Sant Antoni a mitjans del segle XVII, i del seu vall, defensant l'antic camí del Llobregat o via moresca.
- Carrers Reina Amàlia 38-38b, St Pau 118 i Les Flors 2: Es detecten restes d'un assentament prehistòric molt malmès, sobre el qual al segle XIX es bastí la casa fàbrica Estruch.
- Biblioteca de St. Pau – Sta. Creu: en aquestes naus que formen part de l'antic Hospital de Sant Pau, es detectaren restes de les cases del segle XIV, prèvia a la construcció del conjunt entre els anys 1401 i 1429.

Metodologia

L'actual intervenció arqueològica a consistit amb l'excavació d'un fossat per ascensor, que segons el projecte inicial presentava les següents mesures: 1,68 x 1,71m de costat i 1,60m de profunditat. Les mesures de la cala que s'ha excavat seguint metodologia arqueològica han estat finalment de 1,50 x 1,60m de costat i 1,40m de profunditat, ja que a l'actual emplaçament del fossat, el terreny ja presentava una diferència de cota de -0,20m respecte la resta del nivell de circulació de la planta baixa de la finca.

El fossat s'ha excavat a través de mitjans manuals des del seu inici i l'equip d'excavació ha estat format per dos peons de l'obra dirigits per un arqueòleg director.

La documentació i registre tant dels nivells arqueològics com de les estructures que ocupen la zona s'ha fet seguint el mètode plantejat per E. C. Harris i A. Carandini i sota les directrius marcades pel Servei d'Arqueologia de l'Ajuntament de Barcelona. Aquest sistema, consisteix en documentar objectivament els elements i estrats que s'exhumen realitzant una numeració d'aquests en forma d'Unitats Estratigràfiques (UE), que permeten la individualització de cada element.

Cada Unitat Estratigràfica es troba registrada en una fitxa de camp (en aquest cas s'utilitza la dissenyada per l'empresa d'arqueologia Estrats SL) on s'indica la situació del jaciment, i les característiques de l'estrat (color, textura, consistència, materials que conté, cronologia aproximada, etc...), de l'estructura (tècnica constructiva, materials emprats, mides), del paviment o de l'element negatiu.

En paral·lel s'ha dut a terme un registre gràfic de les estructures, elements negatius, paviments, estrats o elements singulars que s'han detectat al llarg del procés d'excavació. Aquest registre gràfic s'ha dut a terme mitjançant dibuix arqueològic emprant l'escala 1:20. A banda s'ha portat un registre fotogràfic, emprant el sistema digital a color, tant del procés d'excavació com de les Unitats Estratigràfiques identificades.

El procés d'excavació ha generat la recuperació de material ceràmic i faunístic, així com restes de vidre i de bronze. Seguint les pautes establertes des del Servei d'Arqueologia de l'Ajuntament Barcelona, els materials ceràmics i les restes de fauna s'han guardat en bosses de plàstic identificades amb el codi del jaciment, el número d'UE i altres referències si s'escauen.

Els materials arqueològics han estat dipositats als magatzems del Museu d'Història de Barcelona a la Zona Franca. Aquí és on s'ha dut a terme el procés de rentat i siglat del material i el posterior inventariat.

Desenvolupament dels treballs arqueològics

Com ja s'ha comentat amb anterioritat l'objectiu de la intervenció arqueològica realitzada a la finca dels carrers del Carme 97-99 i Sant Llätzer 10 de Barcelona ha consistit en el control del fossat necessari per a la instal·lació d'un ascensor a la planta baixa de l'actual finca, al voltant de la qual s'articulen tots els pisos de l'immoble.

Aquesta intervenció es va haver de realitzar en dues fases degut a que en la primera fase, es va localitzar la claveguera i el pas d'aigües netes en ús, fent necessària una ampliació per poder construir l'ascensor.

La intervenció es va iniciar amb l'aixecament del paviment actual, fet de formigó (UE 01). Es tractava d'un paviment que ocupava gran part de la superfície de la porteria de la finca, amb uns 2cm de gruix (Veure Foto 1).

Un cop aixecat el paviment es va documentar un mur (UE 03) que travessava el fossat de sud-est a nord-oest, un nivell (UE 02) format per runa d'obra molt moderna (Veure Foto 2), i un altre mur (UE 22) de característiques molt semblants a les del 03 però amb orientació est-oest.

El mur UE 03 estava format per totxanes amb unes dimensions de 30cm de longitud i 15cm d'amplada disposades a trencajunt i lligades amb morter de calç de coloració blanca. En conjunt el tram de mur destapat presentava uns 30cm d'alçada, 90cm de longitud i 15cm d'amplada, desconeixent la seva longitud total i es trobava assentat sobre el coronament de l'estructura UE 13, de la qual parlem més endavant, seguint la mateixa alineació però amb una major longitud.

Per la seva banda, el mur UE 22 estava bastit amb totxanes de 30 x15 cm lligades amb morter blanc a trencajunt, mesurant d'uns 15cm d'amplada, 30cm de longitud i 30 més de profunditat. Assentant-se al negatiu UE 27, que afecta a la part superior del paviment UE 04, del qual es parla més endavant (Veure Foto 9).

L'estrat UE 02-05, rebria tot l'espai del fossat, adossant-se als dos murs per ambdues bandes, cobrint la canonada d'aigües netes encara en ús, així com el pas de l'enllumenat de l'edifici. Estava format per fragments de totxo massís, pedres de dimensions mitjanes i restes de calç i morter, essent la presència de terra gairebé inexistent, així com la de material ceràmic. Cal esmentar que durant el procés d'excavació es va identificar preliminarment com a dos estrats

diferenciats (UE 02 i UE 05), però que degut a presentar finalment unes característiques físiques i estratigràfiques idèntiques es van agrupar en la UE 02 (Veure Foto 2).

Un cop excavat l'estrat UE 02, es va poder delimitar un negatiu (UE 08), que afecta a gran part de l'àrea intervinguda, el paviment UE 04 (Veure Fotos 3 i 4) i la claveguera UE 23.

El negatiu UE 08, es tracta d'una rasa d'entorn el metre d'amplada que travessa totalment l'espai del fossat, seguint la mateixa orientació del mur UE 03 i continuant fora dels límits de la intervenció. La part superior d'aquest retall era anivellat per l'estrat UE 02-05, fet que fa suposar una certa coetaneïtat quant a la seva realització i amortització final.

Al seu interior estaven col·locats els ja esmentats serveis d'aigua i llum en ús actualment, i per sota seu, a mode de llit, es va identificar la UE 06, fet de morter de color grisós, amb uns 2cm de gruix (Veure Foto 3).

Sota la UE 06, es va identificar l'estrat UE 16, que reblia la totalitat de la rasa UE 08. Aquest rebliment, estava format per una matriu molt sorrenca i de molt poca compactació, amb una gran presència de fragments de material constructiu i restes de morter de calç, tot cobrint la canonada d'aigües brutes en servei, que també passava per l'interior del negatiu UE 08.

Un cop buidat el negatiu UE 08, es van poder delimitar les estructures UE 13, 14 i 15 (Veure Fotos 5 i 6) que conformen una claveguera anterior i el paviment UE 04 que es va poder detectar a ambdós costats de la mateixa i que quedava afectat a l'angle sud-oest del fossat ampliat per la claveguera UE 23.

Les estructures UE 13 i 15, conformen els laterals de la claveguera, el llit de la qual és el paviment UE 14. Ambdues parets, eren bastides amb totxo massís de 30cm x 15cm lligat amb morter de calç de color blanc, disposats a junta trencada. Per la seva banda, el llit del canal, UE 14, en el qual s'assenten ambdues parets, també era format pels mateixos materials, però la disposició dels totxos era a trencajunt de cantell. Aquest paviment, per la seva banda, presentava una preparació (UE 19), composta d'una capa estesa de calç de 2cm de gruix i de pigmentació blanca, que acabava de reblir la rasa UE 21 en la qual es troba bastida la totalitat de la claveguera (Veure Fotos 5 i 6).

Així, les UE 13, 14 i 15 conformen una estructura de desguàs en desús, essent parcialment destruïda per la rasa UE 08, sobretot pel que fa a la paret UE 15, mentre que la paret UE 13, com ja s'ha comentat, serví per assentar posteriorment el mur UE 03, conservant-se així en la seva pràctica totalitat.

Com ja s'ha esmentat anteriorment, a l'angle sud-oest del fossat de l'ascensor, durant la realització de l'ampliació de la intervenció, en extreure l'estrat UE 02-05, es va delimitar la claveguera UE 23, documentada entre el mur de la finca i la rasa UE 08, amb una longitud conservada de 0'40m i una amplada de 0'20m. Aquesta claveguera presenta una orientació oest-est, i es troba realitzada amb els mateixos materials i tècniques que els ja documentats a la claveguera UE 13-14-15, essent construïda a l'interior de la rasa UE 26, que afecta al ja esmentat paviment UE 04 i a les UE 07 i 11.

A diferència de la claveguera UE 13-14-15, la UE 23 conservava el seu estrat d'amortització, UE 24, format per una matriu sorrenca, de color marró fosc i amb presència de carbons.

Aquesta estructura sembla correspondre amb un canal secundari que aniria a desguassar a la canal general UE 13-14-15, tot i que la seva connexió hauria estat totalment afectada per la rasa UE 08.

Per la seva banda la UE 04, es tracta d'un paviment o nivell de circulació fet amb terra premsada i morter de calç, d'uns 3cm de gruix, que conté piquets de calç i fragments de material constructiu. Aquest paviment estava parcialment afectat per la rasa constructiva del mur UE 22 (UE 27), així com per les rases constructives (UE 21 i 26) de les dues clavegueres documentades i la rasa UE 08. A partir d'aquest nivell, la resta de l'estratigrafia afectada és conformada per nivells horitzontals, separats per les rases UE 08 i 21, gairebé fins al final de l'excavació del fossat.

Un cop extret el paviment UE 04, es va identificar l'estrat UE 07, el qual es tractava d'un estrat argilós amb una coloració molt fosca, amb una gran presència de material constructiu però estèril en quant a material ceràmic. La seva potència era d'aproximadament 10cm, quedant afectat per les rases UE 08, 21, 22 i 26.

Un cop excavat l'estrat UE 07 es va documentar el paviment UE 11, format per una capa estesa de calç de coloració blanca i de 2cm de potència amb presència de gravetes que li feien d'àrid.

Aquest paviment s'assentava sobre l'estrat UE 12 i el coronament de la banqueta constructiva del mur sud-oest de la finca. Aquesta estava bastida dins la rasa de construcció UE 25 seguint la tècnica de l'encofrat perdut.

L'estrat UE 12 era compostat per argiles amb presència de calç, de tan sols 2cm de gruix, però d'una gran consistència. Degut a la seva poca potència i a les similars característiques a les del paviment UE 11, aquest estrat es pot considerar una preparació d'aquest, en el moment de construcció del mur oest de la finca.

Sota la preparació UE 12, es va poder delimitar l'estrat UE 17. La matriu del sediment era argilosa i la presència de morter de calç i fragments de material constructiu va ser continuada. Amb una potència de 18cm, quedava afectat per les rases UE 21, 22 i 25. Entre el material arqueològic recuperat, destaca l'aparició de ceràmica del tipus pisa blava catalana d'influència francesa, que ens aporta una datació, per l'estrat, situada entre la segona meitat del segle XVIII i la primera meitat del segle XIX.

Un cop extret el nivell UE 17, es va identificar l'estrat UE 18 (Veure Foto 10). Les argiles que composaven aquest sediment presentaven una matriu i uns materials, tant constructius com ceràmics, molt semblants als de la UE 17. No obstant, presentava una coloració lleugerament més clara i a més a més, es constatà la presència barrejada de materials d'origen medieval dins d'aquest paquet, fet que va motivar la seva diferenciació. La seva potència es trobava entorn els 35cm. Tot i l'aparició de materials de cronologies anteriors, l'aparició de ceràmica del tipus Pisa fina, ens aporta una cronologia situada entre el segle XVIII i la primera meitat del segle XIX.

L'últim nivell que aparegué en el procés d'intervenció arqueològica, cobert per l'estrat UE 18, és el que hem anomenat UE 20 (Veure Foto 7), el qual era un estrat compostat per argiles vermelles. Aquest estrat va aportar materials ceràmics d'època romana i una moneda de bronze il·legible (degut al seu mal estat de conservació). Tanmateix, la cronologia s'ha de situar, com a mínim, dins el segle XVII, degut a l'aparició de ceràmica del tipus Pisa blava i groga d'influència del barroc. Cal esmentar que en aquest estrat finalitzava l'afectació de la rasa UE 21.

La intervenció arqueològica va finalitzar al arribar a la cota necessària per l'instal·lació de l'ascensor (1,40m de profunditat des de l'actual paviment de la planta baixa), quedant la UE 20 a mitja excavació.

Conclusions i interpretació

En motiu de la realització d'un fossat d'ascensor a la planta baixa de la finca del carrer Carme 97-99 i Sant Llàtzer 10, donat a trobar-se en una zona d'alta expectativa arqueològica i patrimonial, es va realitzar el control i excavació arqueològiques pertinents. Malgrat documentar-se materials corresponents a època romana barrejats en estrats més moderns, a la present intervenció no es pot parlar d'una fase romana clara en l'espai afectat per l'obra, tot i no poder descartar la existència de restes romanes i medievals a major profunditat o en altres sectors de la finca.

Així doncs, tan sols podem parlar de fases d'ocupació del solar entre els segles XVII i XX, que podem arribar a subdividir en cinc moments cronològics.

Fase 1. Segle XVII

D'aquest moment dataria l'anivellació UE 20, excavada tan sols parcialment, i que va aportar materials ceràmics d'època romana i una moneda de bronze il·legible (degut al seu mal estat de conservació), tanmateix, la cronologia s'ha de situar al segle XVII, degut a l'aparició de ceràmica del tipus Pisa blava i groga d'influència del barroc.

Tot i l'escassetat de les dades, l'aparició de material arqueològic de cronologia romana remogut, podria estar indicant que aquest estrat es tractava d'un nivell relacionat amb els horts que hi havia en aquesta zona, o bé amb la necròpolis documentada a escassos metres.

Fase 2. Segle XVIII, 2^a meitat – segle XIX, 1^a meitat

En aquest període es documenten dues anivellacions (UEs 17 i 18), que per les seves característiques físiques no degueren ser aportades amb una gran distància en el temps, i que s'han de relacionar amb la transformació que va patir aquesta zona a partir justament de la segona meitat del segle XVIII, moment en què comencen a aparèixer nous carrers amb fàbriques i habitatges per als treballadors de les noves indústries que es van anar assentant al barri del Raval.

Fase 3. Meitat de segle XIX, abans de 1858

En algun moment abans de l'any 1858¹, entorn mitjans segle XIX, s'ha de situar la construcció de l'actual edifici i, per tant, del mur oest de la finca actual, la rasa constructiva (UE 25) del qual seccionava tota l'estratigrafia prèvia. Tot i que no coneixem la planta de tot l'edifici en aquest moment, es pot suposar que l'aspecte del mateix no devia diferir gaire del que presenta a l'actualitat.

S'ha de situar la construcció de l'edifici en la necessitat d'habitatges que presentava la densa ocupació del barri, que en aquests moments presentava ja una composició social eminentment obrera amb poc poder adquisitiu.

Fase 4. Segle XIX, 2^a meitat – segle XX

En algun moment no massa posterior a la construcció de l'edifici, es realitzà una nova anivellació de l'espai amb l'estrat UE 07, sobre el qual es bastí la pavimentació UE 04.

Un cop funcionava aquest nou paviment, es varen realitzar les obres de construcció del clavegueram, tal i com es constata amb la canal UEs 13-14-15 i el seu ramal secundari UE 23.

Malauradament els materials arqueològics recuperats no ens han permès situar aquests moments amb major precisió cronològica.

Fase 5. Segle XX, 2^a meitat

Un cop el total de la superfície va estar coberta amb el paviment UE 04, i les clavegueres en funcionament, l'edifici va patir reformes; en algun moment avançat del segle XX (segona meitat) es destrueix parcialment el paviment UE 04, per bastir una nova xarxa de clavegueram, aigua potable i enllumenat, les quals encara es troben en funcionament. Per aquest motiu, es realitzà la rasa UE 08, afectant parcialment al sistema de clavegueram anterior.

Finalment, es bastiren els murs UE 03 i 22, sense cap contacte entre ells i amb orientacions oposades, reblint els espais que restaven amb l'estrat UE 02. Aquesta actuació serví per aixecar el nivell de circulació de la planta baixa i poder bastir el paviment de formigó actual sobre una base amb prou fermesa per evitar esquerdaments.

¹ Als *Quarterons de Garriga i Roca* (Quarteró nº50) apareix l'actual finca colorejada amb gris fosc (color donat als edificis de nova construcció). Cal tenir present que aquesta obra està datada en l'any 1858 (Fons de Gràfics. Arxiu Històric de la Ciutat. Barcelona).

Bibliografia

- ALMERICH, L. (1949): *Historia dels carrers de la Barcelona Vella*. Vol. I, II. Monografies Històriques de Catalunya, núm. 6. Ed. Millà, Barcelona.
- CARANDINI, A. (1997): *Historias en la tierra. Manual de excavación arqueológica*. Editorial Crítica. Barcelona.
- CARRERAS CANDI, ED (1982): *Gran Geografia Comarcal de Catalunya*, vol VIII. Barcelona.
- D.D.A.A. (2010a): *Anuari d'Arqueologia i Patrimoni de Barcelona 2008*. Ajuntament de Barcelona, Institut de Cultura. Barcelona.
- D.D.A.A. (2010b): *Anuari d'Arqueologia i Patrimoni de Barcelona 2009*. Ajuntament de Barcelona, Institut de Cultura. Barcelona.
- HARRIS, E. (1991): *Principios de estratigrafía arqueológica*. Editorial Crítica. Barcelona.
- OLIVÉ, M. i SALVADÓ, I. (2009): *Intervenció arqueològica al c/ Carme nº47 (Biblioteca de Sant Pau - Santa Creu), Barcelona, Barcelonès, juny-juliol de 2009*, informe inèdit dipositat al Servei d'arqueologia de la Generalitat de Catalunya). Sant Esteve de Palautordera.
- SALVADÓ JAMBRINA, I. (2006): *Intervenció arqueològica subsidiària de la construcció d'una estació transformadora soterrada pels equipaments del Pou de la Figuera, al districte de Ciutat Vella (Barcelona, Barcelonès) Febrer / juny de 2006*, informe inèdit dipositat al Servei d'arqueologia de la Generalitat de Catalunya). Sant Esteve de Palautordera.
- VILARDELL FERNÁNDEZ, A. (2010): *Intervenció arqueològica subsidiària de la construcció d'infraestructures i serveis al Pou de la Figuera (Jaume Giralt, Metges, Montanyans Pou de la Figuera) (CMHC 088/06), (Barcelona, Barcelonès) Juliol 2006 – Febrer 2007. Vol. 1*. Memòria inèdita dipositada a l'Àrea de Coneixement i Recerca de la Generalitat de Catalunya. St. Esteve de Palautordera.
- www.icc.cat



Annexos



Annex 1

Fitxes

Núm	Sector	Àmbit	Sondeig	Definició	Cronologia
1				Paviment actual	S. XX
2				Estrat d'anivellació	S. XX
3				Mur	S. XX
4				Paviment	S. XIX - XX
6				Nivell de formigó.	S. XX
7				Estrat	S. XIX-XX
8				Negatiu	S. XX
11				Paviment	S. XIX
12				Estrat	S. XIX
13				Mur	S. XIX - XX
14				Llit de canal	
15				Mur	S. XIX - XX
16				Estrat de reompliment	S. XX
17				Estrat	S.XVIII 2º meitat- s.XIX 1ª meitat
18				Estrat	S.XVIII 2ª meitat- s. XIX
19				Estrat	S. XIX - XX
20				Estrat	S. XVII
21				Negatiu de construcció	S. XIX-XX
22				Desguàs	S. XX
23				Desguàs	S. XIX -XX
25				Negatiu de construcció	S. XIX
26				Negatiu de construcció	S. XIX
27				Negatiu de construcció	S. XX

UE	2	Sector	Àmbit	Sondeig			
Definició	Estrat d'anivellació	Color	Altres	Textura	Sorrenca	Potència (m)	0'40
Consistència	Solta	Cronologia	S. XX	Criteri de datació	Absoluta per estratigrafia		
Descripció	Estrat de runa de color molt heterogeni compost per fragments de totxana industrial i massissa, pedres i altres materials constructius juntament amb morter de calç disgregat.						
Interpretació	Estrat d'anivellació per sustentar el paviment UE 01, que acolmata la part superior de la rasa de serveis UE 08.						
Ref. fotogràfica	4, 5						
Igual a				Cobreix a			
05.				04, 06.			
Adossat a				Reomple a			
03, 22.				08.			
En contacte amb				Se li adossa			
Tallat per				Cobert per			
Se li assenta							
01.							

UE	7	Sector	Àmbit	Sondeig			
Definició	Estrat	Color	Marró fosc	Textura	Argilosa	Potència (m)	0'13
Consistència	Tova	Cronologia	S. XIX-XX	Criteri de datació	Relativa per estratigrafia		
Descripció	Estrat de matriu argilosa amb una gran presència de fragments de material constructiu i morter de calç disgregat.						
Interpretació	Anivellació prèvia al paviment UE 04.						
Ref. fotogràfica	30, 31						
Igual a				Cobreix a			
				11.			
Adossat a				Reomple a			
En contacte amb				Se li adossa			
Tallat per				Cobert per			
08, 21, 26, 27.							
Se li assenta							
04.							

UE	12	Sector	Àmbit	Sondeig			
Definició	Estrat	Color	Blanc	Textura	Altres	Potència (m)	0'03
Consistència	Solta	Cronologia	S. XIX	Criteri de datació	Relativa per estratigrafia		
Descripció	Estrat de color blanc format bàsicament per morter de calç disgregat.						
Interpretació	Nivell de preparació per l'aplicació del paviment UE 11.						
Ref. fotogràfica							
Igual a				Cobreix a			
				17.			
Adossat a				Reomple a			
25.							
En contacte amb				Se li adossa			
Tallat per				Cobert per			
08, 21.							
Se li assenta							
11.							

UE	16	Sector	Àmbit	Sondeig			
Definició	Estrat de reompliment	Color	Marró fosc	Textura	Sorrenca	Potència (m)	0'25
Consistència	Solta	Cronologia	S. XX	Criteri de datació	Relativa per estratigrafia		
Descripció	Estrat de composició i textura sorrenca amb pigmentació marró molt fosc.						
Interpretació	Primer farciment del nivell negatiu 08.						
Ref. fotogràfica							
Igual a				Cobreix a			
Adossat a				Reomple a			
				08.			
En contacte amb				Se li adossa			
Tallat per				Cobert per			
				06.			
Se li assenta							

UE	17	Sector	Àmbit	Sondeig			
Definició	Estrat	Color	Marró fosc	Textura	Argilosa	Potència (m)	0'18
Consistència	Compacta	Cronologia	S.XVIII 2º meitat- s.XIX 1ª meitat	Criteri de datació	Relativa per materials		
Descripció	Estrat amb matriu argilosa i color marró fosc, conté restes de morter de calç disgregat i fragments de material constructiu.						
Interpretació	Anivellació del sector.						
Ref. fotogràfica	13, 31-38						
Igual a				Cobreix a			
				18.			
Adossat a				Reomple a			
En contacte amb				Se li adossa			
Tallat per				Cobert per			
	08, 21, 25.			12.			
Se li assenta							

UE	18	Sector	Àmbit	Sondeig			
Definició	Estrat	Color	Marró clar	Textura	Argilosa	Potència (m)	0'38
Consistència	Compacta	Cronologia	S.XVIII 2ª meitat- s. XIX	Criteri de datació	Absoluta per materials		
Descripció	Estrat de composició argilosa de color maró claret. Conté restes de morter de calç disgregat i fragments de material constructiu a més d'alguns carbons.						
Interpretació	Anivellació del sector.						
Ref. fotogràfica	13, 39-42						
Igual a				Cobreix a			
				20.			
Adossat a				Reomple a			
En contacte amb				Se li adossa			
Tallat per				Cobert per			
	08, 21, 25.			17.			
Se li assenta							

UE	19	Sector	Àmbit	Sondeig			
Definició	Estrat	Color	Blanc	Textura	Sorrenca	Potència (m)	0'02
Consistència	Solta	Cronologia	S. XIX - XX	Criteri de datació	Relativa per estratigrafia		
Descripció	Nivell format per morter de calç de coloració blanca amb graves que li fan d'àrid.						
Interpretació	Nivell de preparació per la construcció de la claveguera formada per les UE 13, 14 i 15.						
Ref. fotogràfica							
Igual a							
Adossat a							
	Cobreix a						
	Reomple a						
	21.						
En contacte amb	Se li adossa						
Tallat per	Cobert per						
Se li assenta	14.						

UE	20	Sector	Àmbit	Sondeig			
Definició	Estrat	Color	Vermell clar	Textura	Argilosa	Potència (m)	?
Consistència	Compacta	Cronologia	S. XVII	Criteri de datació	Relativa per materials		
Descripció	Estrat de composició argilosa i color vermell clar. Conté restes de carbons.						
Interpretació	Estrat de sedimentació que no s'ha pogut acabar d'excavar per la limitació de la cota d'afectació.						
Ref. fotogràfica	17-20						
Igual a							
Adossat a							
En contacte amb	Cobreix a						
Tallat per	Reomple a						
	Se li adossa						
	Cobert per						
	21.						
Se li assenta	18.						

UE	3 Sector	Sondeig	Àmbit	MR	
Definició	Mur	Ampl/Long/Alç (m)	0'15 / 0'90 / 0'32	Orientació	NW-SE
Tipus de parament	A trencajunt	Tècnica constructiva	Maçoneria		
Tipus de filades	Regulars	Criteri de datació	Absoluta per estratigrafia		
Ref. fotogràfica	3, 4, 6-11	Cronologia	S. XX		
Descripció	Mur fet de maons lligats amb morter de calç.				
Interpretació	Suport del paviment UE 01.				
Tipus de teula	Àrab <input type="checkbox"/> Tegula <input type="checkbox"/> Industrial <input type="checkbox"/>				
Materials	<input type="checkbox"/> Argila <input type="checkbox"/> Ceràmica <input type="checkbox"/> Graves <input checked="" type="checkbox"/> Maó <input checked="" type="checkbox"/> Morter <input type="checkbox"/> Pedra <input type="checkbox"/> Terra <input type="checkbox"/> Teula <input type="checkbox"/> Tova <input type="checkbox"/> Rajoles <input type="checkbox"/>				
Components del morter	<input checked="" type="checkbox"/> Calç <input type="checkbox"/> Carbons <input type="checkbox"/> Cendra <input type="checkbox"/> Ceràmica <input type="checkbox"/> Graves <input type="checkbox"/> Terra <input type="checkbox"/> Xamota <input type="checkbox"/> Granulometria <input type="checkbox"/> Fina (0-2 mm) <input checked="" type="checkbox"/> Mitjana (2-5 mm) <input type="checkbox"/> Grossa (+5mm)				
Tipus de pedres	<input type="checkbox"/> Carreuons <input type="checkbox"/> Carreus <input type="checkbox"/> Còdols <input type="checkbox"/> Desbastades <input type="checkbox"/> Sense treballar Granulometria <input type="checkbox"/> Petita (0-10cm) <input type="checkbox"/> Mitjana (10-30 cm) <input type="checkbox"/> Gran (→30cm)				
Tipus de maons	<input type="checkbox"/> Massissos <input checked="" type="checkbox"/> Totxo <input type="checkbox"/> Dimensions Gruix /Ampl./long. (cm) 0'14 / 0'14 / 0'29				

Igual a
 Solidari amb
 Cobert per
 Tallat per
 Se li adossa 02.
 Adossat a
 Reomplert per
 Reomple a
 Assentat a 08, 13.
 Se li assenta 01.
 Tapia a
 Tapiat per

UE 13 Sector Sondeig Àmbit MR
 Definició Mur Ampl/Long/Alç (m) 0'15 / 1'40 / 0'51 Orientació NW-SE
 Tipus de parament A trencajunt Tècnica constructiva Maçoneria
 Tipus de filades Regulars Criteri de datació Relativa per estratigrafia
 Ref. fotogràfica 8-12, 14-16 Cronologia S. XIX - XX
 Descripció Mur fet de totxos massissats lligats amb morter de calç de color blanc amb gravetes que li fan d'àrid.

Interpretació Mur que forma part d'una estructura de desguàs.

Tipus de teula	Àrab <input type="checkbox"/> Tegula <input type="checkbox"/> Industrial <input type="checkbox"/>
Materials	<input type="checkbox"/> Argila <input type="checkbox"/> Ceràmica <input type="checkbox"/> Graves <input checked="" type="checkbox"/> Maó <input checked="" type="checkbox"/> Morter <input type="checkbox"/> Pedra <input type="checkbox"/> Terra <input type="checkbox"/> Teula <input type="checkbox"/> Tova <input type="checkbox"/> Rajoles <input type="checkbox"/>
Components del morter	<input checked="" type="checkbox"/> Calç <input type="checkbox"/> Carbons <input type="checkbox"/> Cendra <input type="checkbox"/> Ceràmica <input checked="" type="checkbox"/> Graves <input type="checkbox"/> Terra <input type="checkbox"/> Xamota <input type="checkbox"/> Granulometria <input type="checkbox"/> Fina (0-2 mm) <input checked="" type="checkbox"/> Mitjana (2-5 mm) <input type="checkbox"/> Grossa (+5mm)
Tipus de pedres	<input type="checkbox"/> Carreuons <input type="checkbox"/> Carreus <input type="checkbox"/> Còdols <input type="checkbox"/> Desbastades <input type="checkbox"/> Sense treballar Granulometria <input type="checkbox"/> Petita (0-10cm) <input type="checkbox"/> Mitjana (10-30 cm) <input type="checkbox"/> Gran (→30cm)
Tipus de maons	<input checked="" type="checkbox"/> Massissos <input type="checkbox"/> Totxo Dimensions Gruix /Ampl./long. (cm) 0'05 / 0'15 / 0'30

Igual a
 Solidari amb
 Cobert per
 Tallat per 08.
 Se li adossa
 Adossat a
 Reomplert per
 Reomple a 21.
 Assentat a 14.
 Se li assenta 03.
 Tapia a
 Tapiat per

UE 15 Sector Sondeig Àmbit MR
 Definició Mur Ampl/Long/Alç (m) 0'15 / 0'46 / 0'07 Orientació NW-SE
 Tipus de parament A trencajunt Tècnica constructiva Maçoneria
 Tipus de filades Regulars Criteri de datació Relativa per estratigrafia
 Ref. fotogràfica 8-10, 14-16 Cronologia S. XIX - XX
 Descripció Mur arrassat en la seva major part format per maons massissats lligat amb morter de calç blanc amb graves que li fan d'àrid.

Interpretació Mur que formaba part de la estructura que conformen juntament amb les UE 13 i 14.

Tipus de teula	Àrab <input type="checkbox"/> Tegula <input type="checkbox"/> Industrial <input type="checkbox"/>
Materials	<input type="checkbox"/> Argila <input type="checkbox"/> Ceràmica <input type="checkbox"/> Graves <input checked="" type="checkbox"/> Maó <input checked="" type="checkbox"/> Morter <input type="checkbox"/> Pedra <input type="checkbox"/> Terra <input type="checkbox"/> Teula <input type="checkbox"/> Tova <input type="checkbox"/> Rajoles <input type="checkbox"/>
Components del morter	<input checked="" type="checkbox"/> Calç <input type="checkbox"/> Carbons <input type="checkbox"/> Cendra <input type="checkbox"/> Ceràmica <input type="checkbox"/> Graves <input type="checkbox"/> Terra <input type="checkbox"/> Xamota <input type="checkbox"/> Granulometria <input type="checkbox"/> Fina (0-2 mm) <input checked="" type="checkbox"/> Mitjana (2-5 mm) <input type="checkbox"/> Grossa (+5mm)
Tipus de pedres	<input type="checkbox"/> Carreuons <input type="checkbox"/> Carreus <input type="checkbox"/> Còdols <input type="checkbox"/> Desbastades <input type="checkbox"/> Sense treballar Granulometria <input type="checkbox"/> Petita (0-10cm) <input type="checkbox"/> Mitjana (10-30 cm) <input type="checkbox"/> Gran (→30cm)
Tipus de maons	<input checked="" type="checkbox"/> Massissos <input type="checkbox"/> Totxo Dimensions Gruix /Ampl./long. (cm) 0'05 / 0'15 / 0'30

Igual a
 Solidari amb
 Cobert per
 Tallat per 08.
 Se li adossa
 Adossat a
 Reomplert per
 Reomple a 21.
 Assentat a 14.
 Se li assenta
 Tapia a
 Tapiat per

UE 22 Sector Sondeig Àmbit MR
 Definició Desguàs Ampl/Long/Alç (m) 0'15 / 0'40 / 0'2 Orientació W-E
 Tipus de parament A trencajunt Tècnica constructiva Maçoneria
 Tipus de filades Regulars Criteri de datació Absoluta per estratigrafia
 Ref. fotogràfica 24 Cronologia S. XX
 Descripció Mur fet de maons massissos lligats amb morter de calç amb gravetes que actüen d'àrid.
 Interpretació Suport del paviment UE 01.

Tipus de teula	Àrab <input type="checkbox"/> Tegula <input type="checkbox"/> Industrial <input type="checkbox"/>
Materials	<input type="checkbox"/> Argila <input type="checkbox"/> Ceràmica <input type="checkbox"/> Graves <input checked="" type="checkbox"/> Maó <input checked="" type="checkbox"/> Morter <input type="checkbox"/> Pedra <input type="checkbox"/> Terra <input type="checkbox"/> Teula <input type="checkbox"/> Tova <input type="checkbox"/> Rajoles <input type="checkbox"/>
Components del morter	<input checked="" type="checkbox"/> Calç <input type="checkbox"/> Carbons <input type="checkbox"/> Cendra <input type="checkbox"/> Ceràmica <input type="checkbox"/> Graves <input type="checkbox"/> Terra <input type="checkbox"/> Xamota <input type="checkbox"/> Granulometria <input type="checkbox"/> Fina (0-2 mm) <input checked="" type="checkbox"/> Mitjana (2-5 mm) <input type="checkbox"/> Grossa (+5mm)
Tipus de pedres	<input type="checkbox"/> Carreuons <input type="checkbox"/> Carreus <input type="checkbox"/> Còdols <input type="checkbox"/> Desbastades <input type="checkbox"/> Sense treballar Granulometria <input type="checkbox"/> Petita (0-10cm) <input type="checkbox"/> Mitjana (10-30 cm) <input type="checkbox"/> Gran (→30cm)
Tipus de maons	<input checked="" type="checkbox"/> Massissos <input type="checkbox"/> Totxo Dimensions Gruix /Ampl./long. (cm) 0'05 / 0'15 / 0'30

Igual a
 Solidari amb
 Cobert per
 Tallat per
 Se li adossa 02.
 Adossat a
 Reomplert per
 Reomple a
 Assentat a 27.
 Se li assenta 01.
 Tapia a
 Tapiat per

UE 23 Sector Sondeig Àmbit MR
 Definició Desguàs Ampl/Long/Alç (m) 0,20 / 0,40 / 0,15 Orientació W-E
 Tipus de parament A junta correguda Tècnica constructiva Maçoneria
 Tipus de filades Regulars Criteri de datació Relativa per estratigrafia
 Ref. fotogràfica 26-29 Cronologia S. XIX -XX
 Descripció Clavaguera bastida de maons massissos lligats amb morter de calç blanca amb gravetes que li fan d'àrid. S'estructura formant una base plana i dos parets longitudinals i paral·leles, de les quals només s'ha detectat una.

Interpretació Petita estructura de desguàs que havia de descàrregar al col·lector general de la finca (UE 13, 14 i 15)

Tipus de teula	Àrab <input type="checkbox"/> Tegula <input type="checkbox"/> Industrial <input type="checkbox"/>
Materials	<input type="checkbox"/> Argila <input type="checkbox"/> Ceràmica <input type="checkbox"/> Graves <input checked="" type="checkbox"/> Maó <input checked="" type="checkbox"/> Morter <input type="checkbox"/> Pedra <input type="checkbox"/> Terra <input type="checkbox"/> Teula <input type="checkbox"/> Tova <input type="checkbox"/> Rajoles <input type="checkbox"/>
Components del morter	<input checked="" type="checkbox"/> Calç <input type="checkbox"/> Carbons <input type="checkbox"/> Cendra <input type="checkbox"/> Ceràmica <input checked="" type="checkbox"/> Graves <input type="checkbox"/> Terra <input type="checkbox"/> Xamota <input type="checkbox"/> Granulometria <input type="checkbox"/> Fina (0-2 mm) <input checked="" type="checkbox"/> Mitjana (2-5 mm) <input type="checkbox"/> Grossa (+5mm)
Tipus de pedres	<input type="checkbox"/> Carreuons <input type="checkbox"/> Carreus <input type="checkbox"/> Còdols <input type="checkbox"/> Desbastades <input type="checkbox"/> Sense treballar Granulometria <input type="checkbox"/> Petita (0-10cm) <input type="checkbox"/> Mitjana (10-30 cm) <input type="checkbox"/> Gran (→30cm)
Tipus de maons	<input checked="" type="checkbox"/> Massissos <input type="checkbox"/> Totxo Dimensions Gruix /Ampl./long. (cm) 0'05 / 0'15 / 0'30

Igual a
 Solidari amb
 Cobert per
 Tallat per 08.
 Se li adossa
 Adossat a
 Reomplert per 24.
 Reomple a 26.
 Assentat a
 Se li assenta 04.
 Tapia a
 Tapiat per

UE	1 Sector	Àmbit	Sondeig
Definició	Paviment actual	T. constructiva	Enrajolat a trencajunt
Components	formigó	Cronologia	S. XX
Gruix /Ampl./Long.(m)	0'02 / /	Ref. fotogràfica	1-3, 21, 22
Descripció	Nivell de pavimentació de formigó.		
Interpretació	Paviment actual i en funcionament abans de la intervenció arqueològica.		
Igual a		Contemporani a	
Adossat a		Reomple a	
Assentat a		Se li adossa	
	02, 03, 22.		
Tallat per		Cobert per	
Se li assenta		Solidari amb	
Assentat a		Tapia a	
	02, 03, 22.		

UE	4 Sector	Àmbit	Sondeig
Definició	Paviment	T. constructiva	Enrajolat a trencajunt
Components	morter de calç	Cronologia	S. XIX - XX
Gruix /Ampl./Long.(m)	0'03 / /	Ref. fotogràfica	6-8, 23-29
Descripció	Paviment fet de morter de calç amb graves que li fan d'àrid. Conté restes de material constructiu. Molt compactat.		
Interpretació	Nivell d'ús o de circulació.		
Igual a		Contemporani a	
Adossat a		Reomple a	
Assentat a		Se li adossa	
	07.		
Tallat per		Cobert per	
Se li assenta		Solidari amb	
Assentat a		Tapia a	
	08, 21, 27.		02.
	07.		

UE	6 Sector	Àmbit	Sondeig
Definició	Nivell de formigó.	T. constructiva	Enrajolat a trencajunt Superfície (m2)
Components	formigó.	Cronologia	S. XX Criteri datació Absoluta per materials
Gruix /Ampl./Long.(m)	0'2 / /	Ref. fotogràfica	6, 7
Descripció	Nivell de formigó estés de color gris.		
Interpretació	Nivell d'aplicació d'una capa de formigó que actúa com a base per assentar la canonada d'aigües netes alhora que protegeix el sistema de clavagueram en funcionament.		
Igual a			
Adossat a			
	Contemporani a		
	Reomple a		
	08.		
Assentat a	Se li adossa		
	16.		
Tallat per			
	Cobert per		
	02.		
Se li assenta	Solidari amb		
Assentat a	Tapia a		
	16.		

UE	11 Sector	Àmbit	Sondeig
Definició	Paviment	T. constructiva	Enrajolat a trencajunt Superfície (m2)
Components	morter de calç	Cronologia	S. XIX Criteri datació Relativa per estratigrafia
Gruix /Ampl./Long.(m)	0'02 / /	Ref. fotogràfica	14, 15, 16
Descripció	Paviment estés de morter de calç amb graves que fan d'àrid.		
Interpretació	Nivell de pavimentació.		
Igual a			
Adossat a			
Assentat a			
	Contemporani a		
	Reomple a		
	Se li adossa		
	12, 25.		
Tallat per			
	Cobert per		
	08, 21, 26.		
	07.		
Se li assenta	Solidari amb		
Assentat a	Tapia a		
	12, 25.		

UE	14	Sector	Àmbit	Sondeig
Definició	Llit de canal	T. constructiva	Enrajolat a trencajunt	Superfície (m2)
Components	maons i morter de cal	Cronologia	Criteri datació	Absoluta per estratigrafia
Gruix /Ampl./Long.(m)	0'20 / 0'61 / 1'40	Ref. fotogràfica	8-10, 12, 14-16	
Descripció	Estructura construïda amb totxo massís, a trencajunt de cantell, lligats amb morter de calç blanc amb graves que li fan d'àrid.			
Interpretació	Solera i base de la claveguera composta conjuntament amb les UE 13 i 15.			
Igual a	Contemporani a 13, 15, 19.			
Adossat a	Reomple a 21.			
Assentat a 19.	Se li adossa			
Tallat per Se li assenta Assentat a 19.	Cobert per Solidari amb Tapia a			

UE	8	Sector	Àmbit	Sondeig			
Definició	Negatiu	F.Planta	irregular	F. secció	irregular	Profunditat (m)	0'84
Orientació	E-W	Cronologia	S. XX	Criteri de datació	Relativa per estratigrafia		
Descripció	Nivell negatiu que altera la estratigrafia de l'àrea excavada.						
Interpretació	Nivell negatiu fruit dels treballs de canalització a la finca, permet l'abastiment i la extracció de les aigües de l'edifici.						
Ref. fotogràfica	24, 27						
Igual a				Reomplert per			
				02, 06, 16.			
Talla a				Se li adossa			
	04, 07, 11, 12, 13, 15, 17, 18, 21, 23, 24, 26.						
Contemporani a				Cobert per			
				02.			
Tallat per				Se li assenta			
				03.			

UE	21	Sector	Àmbit	Sondeig			
Definició	Negatiu de construcció	F.Planta	allargada.	F. secció	còncava.	Profunditat (m)	0'58
Orientació	NW-SE	Cronologia	S. XIX-XX	Criteri de datació	Relativa per estratigrafia		
Descripció	Negatiu de planta rectangular afectat per la rasa UE 08, en el qual s'assenten les estructures UE 13, 14 i 15.						
Interpretació	Rasa de construcció de la claveguera UE 13-14-15,						
Ref. fotogràfica							
Igual a				Reomplert per			
				13, 15, 19.			
Talla a				Se li adossa			
	04, 07, 11, 12, 17, 18, 20.						
Contemporani a				Cobert per			
Tallat per				Se li assenta			
				08.			
				14.			

UE	25	Sector	Àmbit	Sondeig			
Definició	Negatiu de construcció	F.Planta	rectangular	F. secció		Profunditat (m)	
Orientació	NW-SW	Cronologia	S. XIX	Criteri de datació	Relativa per estratigrafia		
Descripció	Rasa de fonamentació del mur de la finca.						
Interpretació	Rasa de fonamentació del mur de la finca.						
Ref. fotogràfica	31-42						
Igual a				Reomplert per			
				mur oest de la finca (sense UE).			
Talla a				Se li adossa			
	17, 18, 20.						
Contemporani a				Cobert per			
				11.			
Tallat per				Se li assenta			

UE	26	Sector	Àmbit	Sondeig	
Definició	Negatiu de construcció		F.Planta irregular.	F. secció concava.	Profunditat (m) 0'18
Orientació	W-E	Cronologia	S. XIX	Criteri de datació	Relativa per estratigrafia
Descripció	Rasa de construcció de l'estructura 23.				
Interpretació	Rasa de construcció de l'estructura 23.				
Ref. fotogràfica					
Igual a					
Talla a	Reomplert per				
07, 11.	Se li adossa				
Contemporani a	Cobert per				
	04.				
Tallat per	Se li assenta				
08.	23.				

UE	27	Sector	Àmbit	Sondeig	
Definició	Negatiu de construcció		F.Planta allargada.	F. secció concava	Profunditat (m) 0'12
Orientació	N-S	Cronologia	S. XX	Criteri de datació	Relativa per estratigrafia
Descripció	Rasa de fonamentació del mur UE 22.				
Interpretació	Rasa de fonamentació del mur UE 22.				
Ref. fotogràfica	25				
Igual a					
Talla a	Reomplert per				
04, 07.	Se li adossa				
Contemporani a	Cobert per				
Tallat per	Se li assenta				
	22.				



Annex 2

Inventari de material arqueològic

Inventari de material arqueològic

El siglat del material s'ha efectuat d'acord amb el següent criteri:

	Sigles del jaciment: CODI MUHBA 002/11
	Any en que s'ha realitzat la intervenció arqueològica: 11 (2011)
	Els següents dígit corresponents a la unitat estratigràfica: 01, 02, 03 , etc....
	Numero de referència de les peces: s'inicia sempre a cada estrat a 1 .

L'inventari del material arqueològic s'ha fet seguint les següents directrius:

A l'encapçalament de la fitxa s'indica el nom d'intervenció, el Codi MUHBA i el número d'UE.

En les següents 11 columnes es detallen les dades de cada una de les peces.

<u>Nº Peça</u>	Indica el número d'inventari de cada peça que presenti alguna particularitat (formes, importacions, decoracions, objectes de metall, objectes singulars, etc...). A cada estrat comença per 1.
<u>Quantitat fragments:</u>	Número de fragments inventariats de cada classe o tipus.
<u>Classificació:</u>	Ens indica la classe i el tipus de la peça.
<u>Definició fragment:</u>	Tipologia d'element classificat (vores, nanses, fons...).
<u>Forma:</u>	Tipologia de la peça.
<u>Tècnica:</u>	Indica la tècnica utilitzada per fer la peça (a torn, a torneta, a mà..)
<u>Pasta:</u>	Indica el tipus de coccio de la peça (oxidada, reduïda) i l'acabat de la peça (acurat, groller...)
<u>Decoració (externa/interna):</u>	Breu descripció de les decoracions de les peces, tant externa com internament.
<u>Acabat (extern/intern)</u>	Indica el tipus de tractament en l'acabat d'una peça (engalbat, vidrat, allisat, brunyit...)
<u>Cronologia:</u>	Datació aproximada de la peça.
<u>Observacions:</u>	Informació complementària de la peça.

Taula de codis per a l'inventariat de materials arqueològics

CERÀMICA

1. CLASSIFICACIÓ

11000	Prehistòria	13050	campaniana / vernís negre indeterminada
11001	Neolítica	13051	precampaniana
11050	del Coure	13052	campaniana A
11100	del Bronze	13053	campaniana A tardana
11101	del Bronz antic	13054	campaniana B
11102	del Bronze mig	13055	campaniana B-oide
11103	del Bronze final	13056	campaniana C
12000	Protohistòrica sense determinar	13057	campaniana emporitana
12001	fenò-púnica indeterminada	13058	etrusca vernís negre
12002	fenò-púnica engalba vermella	13059	imitacions campanianes
12003	fenò-púnica engalba negra	13060	vernís negre púnic
12004	no-púnica engalba comuna		
12005	grega d'occident	13100	terra sigillata indeterminada
12050	roja a torn	13101	presigillata
12051	engalba roja	13102	TS precoç
12052	pintada	13103	TS aretina
12053	comuna ibèrica	13104	TS itàlica
12054	grisa de la costa catalana	13105	TS tardo-itàlica
12055	grollera	13106	TS sudgàl·lica
12056	grans recipients d'emmagatzematge	13107	TS marmorata
13000	Món Clàssic sense determinar	13108	TS clara B
13001	grega indeterminada	13109	TS hispànica tardana
13002	<i>buchero nero</i>	13110	TS hispànica indeterminada
13003	àtica de figures negres	13111	TS africana A
13004	àtica de figures vermelles	13112	TS africana A/D
13005	àtica vernís negre	13113	TS africana A/C
13006	taller de les petites estampetes	13114	TS africana C
13007	taller de Rhode	13115	TS africana D
13008	taller de Nikia-Ion	13116	TS africana indeterminada
13009	taller de pàteres 3 palmetes radials	13117	imitacions TS hispànica
		13118	TS clara
		13119	TS lucente

13120	paleocristiana grisa	13300	àmfora indeterminada
13121	paleocristiana ataronjada	13301	àmfora massaliota
13122	late Roman C	13302	àmfora feno-púnica
13123	produccions orientals (corintia)	13303	àmfora ebussitana
13124	vidriada romana	13304	àmfora romana
13125	imitacions clara D	13305	àmfora greco-itàlica
13126	paleocristiana pintada	13306	àmfora itàlica
		13307	àmfora gàl·lica
13150	parets fines indeterminades	13308	àmfora hispànica
13151	parets fines itàliques	13309	àmfora bètica
13152	parets fines d'Acco	13310	àmfora de la Tarraconense
13153	parets fines sudgàl·liques	13311	àmfora lusitana
13154	parets fines "clofolla d'ou"	13312	àmfora africana
13155	parets fines hispàniques	13313	àmfora oriental
13156	imitacions parets fines	13314	suports d' àmfors
		13315	amforiscs
13200	llàntia indeterminada	13316	disc de terra cuita
13201	llàntia grega	13317	taps
13202	llàntia republicana	13318	fragments de vasos retallats
13203	llàntia republicana vernís negre	13319	altres accessoris
13204	llàntia imperial	13320	dolia
13205	llàntia imperial de volutes	13321	àmfora rodia
13206	llàntia imperial de disc	13322	àmfora corintia
13207	llàntia africana de canal	13323	àmfora Samos
13208	llàntia africana		
13209	llàntia africana paleocristiana	13400	comuna a torn oxidada d'època indeterminada
13210	llàntia africana ARS	13401	comuna a mà oxidada d'època indeterminada
		13402	comuna a torn reduïda d'època indeterminada
13250	comuna oxidada	13403	comuna a mà reduïda d'època indeterminada
13251	comuna reduïda	13404	comuna oxidada d'època indeterminada
13252	comuna baix-imperial	13405	comuna reduïda d'època indeterminada
13253	comuna engalba blanca	13406	comuna a torn bescuitada indeterminada
13254	comuna engalba negra		
13255	comuna engalba vermella	13500	comuna oxidada medieval
13256	comuna roig pompeïà	13501	comuna reduïda medieval
13257	comuna itàlica	13502	comuna bescuitada medieval
13258	comuna africana de cuina		
13259	comuna emporitana oxidada		
13260	comuna de cuina acurada		
13261	imitacions de comuna africana		
13262	comuna bescuitada		
13263	ceràmica comuna de Lípari		
13264	ceràmica daurada		
13265	ceràmica eivissenca tardo antiga		
13266	ceràmica de Pantelleria		
13267	ceràmica itàlica tardo antiga		

14000	Món medieval i modern indeterminat	14125	blanca i blava de la figueta
14001	comuna oxidada a mà	14126	blanca i blava de la cirera
14002	comuna oxidada a torn	14127	blanca i blava Paterna-Manises
14003	comuna oxidada vidriada	14129	blanca i groga "orla d'influència del Renaixement"
14004	comuna reduïda a mà		
14005	comuna reduïda a tonr	14200	reflex metàl·lic
14006	comuna reduïda vidriada	14201	reflex metàl·lic producció catalana
		14202	reflex metàl·lic de l'ungla
14050	islàmica indeterminada	14203	reflex metàl·lic de sanefa amb gallons
14051	islàmica verd-manganès	14204	reflex metàl·lic de sanefa amb fulles
14052	islàmica melada	14205	reflex metàl·lic de sanefa en negatiu
14053	islàmica corda seca total	14206	reflex metàl·lic decoració floral
14054	islàmica corda seca parcial	14207	reflex metàl·lic de fons picat
14055	islàmica esgrafiada	14208	reflex metàl·lic de pinzell-pinta
14056	islàmica pintada	14209	reflex metàl·lic decoració geomètrica
14057	islàmica daurada reflex metàl·lic	14210	reflex metàl·lic amb lletres o anagrames
14058	islàmica a motlle	14211	reflex metàl·lic i blava
14059	islàmica comuna oxidada	14212	reflex metàl·lic de Paterna
14060	islàmica comuna reduïda	14213	reflex metàl·lic de Manises
14061	islàmica manganès sota coberta melada	14214	reflex metàl·lic de Paterna-Manises
14062	islàmica vidriada	14215	reflex metàl·lic sanefa reticulada
14100	vidriada blanca	14250	blanca i manganès
14101	blanca i blava	14251	blanca-manganès blau i manganès
14102	blanca i blava de Barcelona	14252	blanca-manganès verd i manganès
14103	blanca i blava catalana	14253	blanca-manganès verd i manganès de Paterna
14104	blanca i blava d'orles diverses	14254	blanca-manganès verd i manganès de Manises
14105	blanca i blava de la botifarrada	14255	blanca-manganès verd i manganès catalana
14106	blanca i blava de l'arracada	14256	blanca-manganès i verd
14107	blanca i blava d'influència francesa	14257	blanca-manganès i policroma
14108	blanca i blava de la cirereta		
14109	blanca i blava de faixes o cintes	14300	pisa blanca
14110	blanca i blava de la Segarra	14301	pisa decorada
14111	blanca i blava d'Escornalbou	14302	porcellana
14112	blanca i blava de la panotxa	14303	Pickman/Cartuja
14113	blanca i blava regalats	14304	d'importació
14114	blanca i blava de Poblet	14305	maiolica ligura
14115	blanca i blava de sanefa negativa	14306	policroma
14116	blanca i blava de transició		
14117	blanca i blava amb la Tau	14400	vaixella segle XX
14118	blanca i blava d'influència de Savona		
14119	blanca i blava corbata o palmera	15000	material ceràmic no recipient
14120	blanca i blava ditada		
14121	blanca i blava de blondes		
14122	blanca i blava de Paterna		
14123	blanca i blava de Manises		
14124	blanca i blava de Manises i groga		

2. DEFINICIÓ DEL FRAGMENT

Sense forma	SN
Sense definir	SD
Perfil sencer	PS
Vora	VO
Nansa	NA
Arrencament de nansa	AN
Coll	CO
Carena	CR
Llavi	LL
Fons	FO
Abocador	AB
Escòria	ER
Pom agafador	AG
Broc	BR
Orelleta	OR
Peu	PE
Pivot	PI
Bec	BE

Per a llànties:

<i>Infundibulum</i>	IN
Pico (<i>rostrum</i>)	RO
Orla (<i>margo</i>)	MA
Disc	DI
Volutes	VL

3.TIPOLOGIA: per materials del Món Clàssic amb una tipologia ja establerta.

ABAS.	Abascal
AFRIC.	Africana
AGUARD.	Aguarod
ALM.	Almagro
ATL..	Atlante
BAIL.	Bailey
BEL.	Beltran
BRUCK.	Bruckner
DECHEL.	Dechelette
DRAG.	Dragendorf
DRES.	Dressel
EBUS.	Ebusitana
GOUD.	Goudineau
H.	Hayes
HALT.	Haltern
HERM.	Hermet
KEAY	Key

LAMB.	Lamboglia
LAIET.	Laietana
LOPEZ	López Mullor
LUDOW.	Ludowici
M.	Morel
MEZQ.	Mezquiriz
OBER.	Oberaden
OELM.	Oelman
OST.	Ostia
OSW.	Oswald
PALL..	Pallarès
PASC.	Pascual
RIG.	Rigoir
RITT.	Ritterling
SAL.	Salomonson
SPT.	Spitzer

4.FORMA: per a materials no classificats tipològicament.. Bàsicament ceràmiques prehistòriques, medievals i moderne s.

Ceràmica a mà:

Bol/vas carenat	BCA
Bol/vas cilíndric	BCI
Bol/vas bitroncocònic	BBT
Bol/vas troncocònic	BTR
Bol/vas elíptic	BEL
Bol/vas globular	BGL
Bol/vas globular amb coll	BGC
Bol/vas germinat	BGE
Bol/vas múltiple	BMU
Bol/vas ovoide	BOV
Bol/vas perfil en S	BPS
Bol/vas semiesfèric	BSE
Bol/vas subesfèric o subesfèric de vora exvasada	BSU
copa	COP
cullera	CUL
formatgera	FOR
forma indeterminada	FIN
fragment retallat no perforat	FRN
fragment retallat perforat	FRP
gresol	GES
paleta	PAL
plat carenat	PCA
plat/tapadora	PLT
plata	PLA

suport	SOP	Forma indeterminada	FIN
tassa	TAS	Gerra	GER
		Gerreta	GET
<u>Ceràmica a torn:</u>		Gerro	GRR
<u>Ceràmica grega</u>		Gibrell	GIB
Alabastró	ALA	Got	GOT
Àmfora	AMF	Greixonera	GRE
Aryballos	ARY	Guardiola	GUA
Hydria	HYD	Llàntia cassola i bec pessigat	LCB
Kalathos	KAL	Llàntia peu alt	LPA
Kratera calze	KCA	Llàntia piquera	LPI
Kratera campana	KCP	Llumanera	LLU
Kratera columnes	KCO	Menjadora	MEN
Kratera volutes	KVO	Mesura	MES
Kylix	KYL	Morter	MOR
Lebes	LEB	Motlle	MOT
Lekytos	LEK	Motlle sigillata	MSG
Oinochoe	OIN	Olla	OLL
Pelike	PEL	Olla patina cendrosa	OPC
Skiphos	SKI	Orsa	ORS
Stamnos	STA	Pàtera	PTT
Ungüentari bulb	UBU	Plat	PAT
Ungüentari fusiforme	UFU	Plat d'ala	PDA
Ungüentari	UGU	Plat/tapadora	PTA
		Plat/tapadora vora fumada	PTF
<u>Ceràmica clàssica, medieval i moderna</u>		Plata	PLA
Abeurador	ABE	Plat tallador	PTL
Ampolla	AMP	Poal	POA
Bací	BAC	Pot	POT
Barral	BLN	Pot de farmàcia	PFA
Bol	BOL	Rentamans	REN
Canalobre	CAN	Safata	SAF
Cassola	CSS	Saler	SLR
Cassola patina cendrosa	CSC	Salsera	SAL
Càntir	CAT	Servidora	SEV
Catúfol	CAF	Setrill	SET
Colador	COL	Sitra	SIT
Copa	COP	Suport	SOP
Cossi	COS	Suport d'anell	SAN
Cremaperfums	CRP	Suport rodet	SRD
Cubell	CUB	Tallador	TAL
Escalfeta	ESF	Tapadora	TAP
Escudella	ESC	Tassa	TAS
Escudella d'orelletes	EOR	Tenalla	TEN
Fogó	FOG	Tinter	TIN
Formes amb abocador	FAB	Tupí	TUP
Formes obertes	FOB	Urna	URN
Formes tancades	FTA	Xocolatera	XOC

<u>Material ceràmic no recipient (codi classificació 15000):</u>			
Artefacte no definit	AND	Botons	BO
Bola	BLA	Calada	CA
Cilindres de forn	CFO	Cordons digitacions	CD
Dena	DEN	Cordons incisió	CI
Figura antropomorfa	FAN	Cordons impressió	CM
Figura zoomorfa	FZM	Cordons llisos	CL
Fragment d'argila indet.	FAI	Cordons pessigats	CP
Fussaiola	FUS	Ditada	DI
Joguina	JOG	Esgrafiada	ES
Màscara	MAS	Excisa	EX
Pes de teler circular	PTC	Impresa canya/os	IO
Pes de teler oval	PTO	Impresa cardial	IC
Pes de teler rectangular	PTR	Impresa cistelleria	IL
Pes de teler indeterminat	PTI	Impresa digitada	ID
Pes de teler troncocònic	PTT	Impresa espàtula	IE
Pipes	PIP	Impresa estampillada	NP
Placa	PLC	Impresa pinta	LL
Rodet	ROD	Impresa punxó	MA
Tres peus terrisser	TPT	Impresa puntillada	MG
Disc circular terrisser	DCT	Impresa raspatllada	MO
Suport llar de foc	SLF	Impresa teixit	IT
Peça circular foradada	PCF	Impresa ungulada	IU
		Impresa fent incisió	IM
		Impressions diverses	IF
		Incisa	IN
		Incisa pintada	NP
		Llengüeta	LL
		Mamellons	MA
		Mangra	MG
		Motlle	MO
		Mugró	MU
		Ondulació en vora	OV
		Perforada	PF
		Pessigada	PE
		Pintada blanca	PB
		Pintada negra	PN
		Pintada roja	PR
		Pintada roig-marronós	PM
		Polícroma	PP
		Pseudoexcisa	PS
		Rodeta	RO
		Vernís roig	VR
		<u>6.PASTA</u>	
		Grollera	GO
		Grollera oxidada	GO
		Grollera reduïda	GR
<u>4.TÈCNICA</u>			
A mà	MA		
A torn	TO		
A torn lent	TL		
A motlle	MO		
Motlle cistelleria	MC		
Ensamblada	EN		
Indeterminada	IN		
<u>5.DECORACIÓ</u>			
Acanalada	AC		
Aiguada	AG		
Aplicació	AL		
Aplicació metàl·lica	AM		
Aplicació pasta blanca	AL		
Aplicació pasta roja	AR		
Aplicació pedres	AP		
Baquetons	BA		
Barbotina	BB		
Bigoti	BI		

Grollera mixta	GM
Acurada oxidada	AO
Acurada reduïda	AR
Acurada mixta	AM
Acurada bescuitada	AB
Grollera bescuitada	GB
Bescuitada	BE
Caolinítica	CA

7. ACABATS

Allisat	AL
Allisat amb fang	AF
Arenós	AR
Brunyit	BR
Encastació de fang	EF
Engalbat	EN
Esmaltat	EM
Espatulat	ES
Estriat	ET
Marques terrisser	MT
Pàtina cendrosa	PC
Pentinada	PE
Pintat	PI
Rugós	RU
<i>Strice</i>	ST
Vernissat	VE
Vidrat	VI

METALL

1.CLASSIFICACIÓ

20000	indeterminat
20001	bronze
20002	ferro
20003	plata
20004	or
20005	plom
20006	aleacions diverses
20007	altres metalls
20008	coure

2.FORMA

Agulla	AGU
Agulla de cap	AGC
Alabarda	ALB
Àncora	ANC
Anell	ANL
Anella	ANE
Arracada	ARR
Arreus de cavall	ARC
Artefacte indeterminat	ATI
Ast	AST
Bala	BAL
Barra	BRR
Bola/boleta	BLT
Bomba	BOM
Botó	BOT
Braçalet	BRA
Cadena	CAD
Clau	CLA
Dena	DEN
Destral	DRT
Diadema	DMA
Didal	DID
Elements de carro	ECR
Elements religiosos	ERE
Enformador	ENF
Escarpa	EPA
Escòria	ESR
Escultura	ESC
Escut	EST
Espasa	ESP
Falcata	FAL
Fíbula indeterminada	FBI

Fíbula anular	FAN
Fíbula d'apèndix caudal	FAC
Fíbula de bucla	FBU
Fíbula de naveta	FNA
Fíbula de pivot	FPV
Fíbula doble ressort	FDR
Fíbula indígena de colze	FIC
Figura antropomorfa	FAN
Figura zoomorfa	FZM
Fil/frag. Riscle/anell/braçalet	FFR
Frontissa	FTS
Ganivet	GNV
Gerra	GER
Gobelet	GOB
Llingot	LIN
Mirall	MRL
Moneda	MON
Pectoral	PEC
Penjant	PJA
Pinces	PNC
Placa	PLC
Pondus	PON
Punta fletxa	PFL
Punta llança/javelina	PLJ
Punxó	PNX
Punyal	PNY
Serra	SER
Sivella	SIV
Vas	VAS
Xinxeta	XIN

3.TÈCNICA

Forja	FJ
Fosa	FS
Cisellar	CS
Repussar	RP
Calat	CL

VIDRE

1. CLASSIFICACIÓ

30000	vidre
30001	pasta vítre
30002	crisall
30003	escòria

2. DEFINICIÓ DEL FRAGMENT

Sense forma	SF
Sense definir	SD
Perfil sencer	PS
Vora	VO
Nansa	NA
Arrencament de nansa	AN
Coll	CO
Carena	CR
Llavi	LL
Fons	FO
Peu	PE
Pivot	PI
Bec	BE
Pom/agafador	AG
Escòria	ER
Boca	BO

3. FORMA

Fragment no definit	VIN
Ampolla	AMP
Amforisc	VAR
Barreta	BAR
Bol	BOL
Camafeu	VCS
Copa	COP
Dena	DEN
Element construcció	VEC
Element d'ús funerari	VEF
Element d'ús personal	VEP
Flascons	VFL
Gerra	GER
Plat	PAT
Plata	PLA
Setrill	SET
Ungüentari	UGU
Vas	VAS

4. TÈCNICA

Realització no definida	VIN
Vidre-mosaic	AMP
Motlle decorat	VAF
Motlle baix relleu	MB
Motlle volum rodó	MR
Poliment	VL
Tallat	VT
Gravat	VG
Amb aplicacions	VA
Fondi d'or	VO
Pintat	VP
Bufat	VG

MATERIAL LÍTIC

1. CLASSIFICACIÓ

40000	indeterminat	Anell	ANE
40001	sílex	Artefacte indeterminat	ATI
40002	quars	Artefacte no definit	ATD
40003	jaspí	Baix relleu	BAR
40004	granit	Bala	BAL
40005	arenisca	Bola	BLA
40006	volcànic	Braçalet	BRA
40007	micaesquistó	Braçalet d'arquer	BÇA
40008	caliça	Cassoleta	CTA
40009	marbre	Dena	DEN
40010	alabastre	Enformador	ENF
40011	conglomerat	Escultura	ESC
40012	travertí	Figura zoomorfa	FZM
40013	pissarra	Figura antropomorfa	FAN
40014	pedres precioses	Gresol	GES
40015	minerals	Inscripció	INS
40016	fòssils	Mà de molí	MMO
40017	rierencs	Molí barquiforme	MBA
40018	calcària	Molí (roda)	MOL

2. FORMA

Pedra tallada no retocada ascla	ASC	Morter	MOR
Pedra tallada no retocada fulla	FLL	Motlle de fundició	MFU
Pedra tallada no retocada rebuig	REB	Peça circular foradada	PCF
Nucli fragmentat	FNU	Peça circular no foradada	PCN
Nucli amb còrtex	NCO	Pedestal	PED
Nucli sense còrtex	NSC	Penjant	PJA
Pedra retocada perforador	PFD	Placa	PLC
Pedra retocada gratador	GRA	Placa decorada	PDC
Pedra retocada rascadora	RAS	Placa foradada	PFD
Pedra retocada làmina de dors	LDO	Punyal	PNY
Pedra retocada làmina retocada	LRE	Sarcòfag	SAR
Pedra retocada punta de dors	PDO		
Pedra retocada punta (retoc simple)	PUN		
Pedra retocada geomètric	GEO		
Pedra retocada denticulat	DNT		
Pedra retocada truncadura	TRU		
Pedra retocada punta de fletxa	PFL		
Pedra retocada osca	OSC		
Pedra polida cisell	CIS		
Pedra polida destrat	DTA		
Allisador	ALS		
Àncora	ANC		

MATERIALS CONSTRUCCIÓ1. CLASSIFICACIÓ

50000	alabastre
50001	arenisca
50002	elements ceràmics
50003	estuc/arrebossat
50004	fusta
50005	ímbrex
50006	indeterminat
50007	maó
50008	marbre
50009	morter
50010	mosaic
50011	tessel·les
50012	opus signinum
50013	pintura/estuc pintat
50014	rajoles
50015	tegula
50016	tegula "mammata"
50017	tegula de suports
50018	terracotes
50019	tovots/tapial
50020	cornisa
50021	columna
50022	capitell
50023	carreu
50024	antefix
50025	canonada
50026	gàrgola
50027	tubuli
50028	teula vidrada
50029	teula
50030	rajola blanca i blava (XVI)
50031	rajola blanca i blava moderna (XVI-XVIII)
50032	rajola polícroma (XVIII-XIX)
50033	rajola polícroma anterior (XVIII)
50034	rajola blanca i blava anterior ([XVIII])
50035	canaló
50036	motllura
50037	rajola vidrada
50038	totxana

MATERIA ORGÀNICA

1. CLASSIFICACIÓ

60000	matèria orgànica general
60001	os
60002	ivori
60003	closca
60004	fusta treballada
60005	teixit
60006	cuïro
60007	vegetals
60008	paper
60050	restes antropològiques
60051	macrofauna
60052	microfauna
60053	fauna aquàtica
60054	malacofauna
60055	fusta no treballada
60056	carbó
60057	granes
60058	fauna terrestre no definida

2. FORMA

Agulla	AGU
Agulla de cap agulla o punxó	AGC
Ampolla	AMP
Anell	ANE
Aplic	APL
Artefacte d'os/petxina/ivori	OPI
Artefacte no definit	AND
Beiana	BEI
Bossa	BSA
Botó	BOT
Braçalet	BRA
Caixa	CXA
Calçat	CÇA
Cistell	CTL
Cistelleria	CIS
Corda	CDA
Corn tallat	COT
Cullera	CUL
Cullereta tocador	CUT
Dau	DAU
Dena	DEN
Dent decorada	DTD

Dent perforada	DTP
Diari	DIA
Enformador	ENF
Espàtula	ESP
Falange decorada	FLD
Figura antropomorfa	FAN
Figura zoomorfa	FZM
Fitxa de joc	FIJ
Frontissa	FTS
Fus	FUS
Fusta frag. Indet.	FFI
Fusta construcció naval	FCO
Fusta construcció	FCN
Ganxet	GAN
Màneg	MEC
Marcador	MCD
Penjant	PJA
Petxina frag. Polida	POP
Pinta	PNT
Polidor	PUL
Punta fletxa	PFL
Punxó	PNX
Punyal	PNY
Raspall	RAS
Resquill apuntat	RQA
Sabates	SAP
Tapadora	TAP
Teixit	TXI
Ullal porc senglar tallat	UPS

3. TÈCNICA

Matèria prima sense modificar	MPS
Matèria prima en procés de fabricació	MPF
Matèria prima modificada	MPM

MOSTRES PER A ANÀLISIS

70000	terra
70001	morter
70002	pedra
70003	metall
70004	carbó (anàlisi antracològica)
70005	pol·len
70006	granes
70007	llavors
70008	carbó (C14)

INTERVENCIÓ: C/ Carme 97-99, St. Llàtzer 10

CODI: 070/11

SECTOR:
U.E.:

02

Núm diferenc	Quantitat fragments	Classificació	Definició fragment	Forma	Tècnica	Pasta	Decoració		Acabat		Cronologia	observacions
							Externa	Interna	Extern	Intern		
	1	14003	SN	FIN	TO	AO			VI	VI		Vidrat color marró
1	1	14305	VO	PAT	TO	AO			VI	VI	s.XVI últim quart- s.XVII 1r quart	Motiu decoratiu indeterminat
	1	50032			MO	AO					s.XIX	

INTERVENCIÓ: C/ Carme 97-99, St. Llàtzer 10

SECTOR:
U.E.:
CODI: 070/11

17

Núm diferenc	Quantitat fragments	Classificació	Definició fragment	Forma	Tècnica	Pasta	Decoració		Acabat		Cronologia	observacions
							Externa	Interna	Extern	Intern		
2	1	14003	VO	PAT	TO	AO			VI	VI		Vidrat color marró
	1	50003	SN	FIN								
	2	14102	SN	FIN	TO	AO			VI	VI	s.XV-s.XVI	Decoració indeterminada
	1	14103	SN	FIN	TO	AO			VI	VI	s.XVII	Flor
	1	14200	SN	FIN	TO	AO			VI	VI	s.XVI-s.XVII	Decoració indeterminada
	1	14305	SN	FIN	TO	AO			VI	VI	s.XVI últim quart-s.XVII 1r quart	Motiu decoratiu indeterminat
6	1	14107	VO	PAT	TO	AO					s.XVIII 2a meitat-s.XIX meitat	
5	1	14208	FO	ESC	TO	AO			VI	VI	s.XVI meitat-s.XVII meitat	
3	1	14003	PS	FIN	TO	AO			VI			Greixera. Vidrat color marró
1	1	14003	VO	PAT	TO	AO			VI	VI		Vidrat color marró
	1	14100	SN	FIN					VI	VI		Pisa estannífera
	1	14005	SN	FIN	TO	AR						
	1	14002	SN	FIN	TO	AO						
	1	14006	SN	FIN	TO	GR			VI			Vidrat color negre

	1	14003	SN	FIN	TO	AO		IN	VI	VI		Vidrat color verd
	1	14003	SN	FIN	TO	AO				VI		Vidrat color verd
	3	14003	SN	FIN	TO	AO			VI			Vidrat color marró
4	1	14100	FO	PAT	TO	AO			VI	VI		Pisa estannífera

INTERVENCIÓ: C/ Carne 97-99, St. Llàtzer 10

SECTOR:
U.E.:
CODI: 070/11

18

Núm diferenciació	Quantitat fragments	Classificació	Definició fragment	Forma	Tècnica	Pasta	Decoració		Acabat		Cronologia	observacions
							Externa	Interna	Extern	Intern		
	1	14200	SN	FIN	TO	AO			VI	VI	s.XVI-s.XVII	Decoració indeterminada
	3	14002	SN	FIN	TO	AO						
	2	14005	SN	FIN	TO	GR						
6	1	14003	FO	OLL	TO	GO			VI			
9	1	14002	BR	FIN	TO	AO						
	6	14003	SN	FIN	TO	AO			VI			Vidrat color marró
7	1	14200	FO	ESC	TO	AO			VI	VI		
5	1	14100	FO	ESC	TO	AO			VI	VI		
4	1	14200	VO	ESC	TO	AO			VI	VI	s.XVI-s.XVII	Decoració indeterminada
3	1	14129	FO	ESC	TO	AO			VI	VI	s.XVII	Creu
	1	14003	SN	FIN	TO	AO				VI		Vidrat color verd
1	1	14100	VO	PAT	TO	AO			VI	VI		Pisa estannífera
	1	14100	SN	ESC	TO	AO			VI	VI		Pisa estannífera
	1	14200	SN	ESC	TO	AO			VI	VI	s.XV meitat-s.XVI meitat	Decoració indeterminada

	1	14300	SN	FIN	TO	AO			VI	VI	s.XVIII 2a meitat-s.XIX	
	2	14003	SN	FIN	TO	AO			VI			Vidrat color verd
2	1	14129	FO	PAT	TO	AO			VI	VI	s.XVII	Decoració indeterminada
8	1	14003	VO	PAT	TO	AO			VI	VI		Vidrat color marró

INTERVENCIÓ: C/ Carme 97-99, St. Llàtzer 10

SECTOR:
U.E.:
CODI: 070/11

20

Núm diferenc	Quantitat fragments	Classificació	Definició fragment	Forma	Tècnica	Pasta	Decoració		Acabat		Cronologia	observacions
							Externa	Interna	Extern	Intern		
2	1	20001		MON								Molt deteriorada
	1	13110	SN	FIN	MO	AO			VE	VE		
1	1	14003	VO	GIB	TO	AO			VI			Vidrat color verd
	1	13309	SN	FIN	TO	AO						
	1	14100	SN	FIN	TO	AO				VI		
	1	14003	SN	FIN	TO	GO			VI			Vidrat color marró
	2	14003	SN	FIN	TO	AO			VI			Vidrat color verd
3	1	30000	SF	VIN	VIN							
	2	14003	SN	FIN	TO	GO			VI			Vidrat color verd

UE	20 N ^o inventari 2	Sèrie	Entitat geopolítica	-	
Autoritat emissor	-	Seca	Status	-	
Material	Bronze	Nominal	-	Cronologia	
				Pes (gr)	2

Anvers

Llegenda -
Tipus -
Marques posteriors -
Marques secundaries -
Ref. fotogràfica -

Revers

Llegenda -
Tipus -
Marques posteriors -
Marques secundaries -
Ref. fotogràfica -

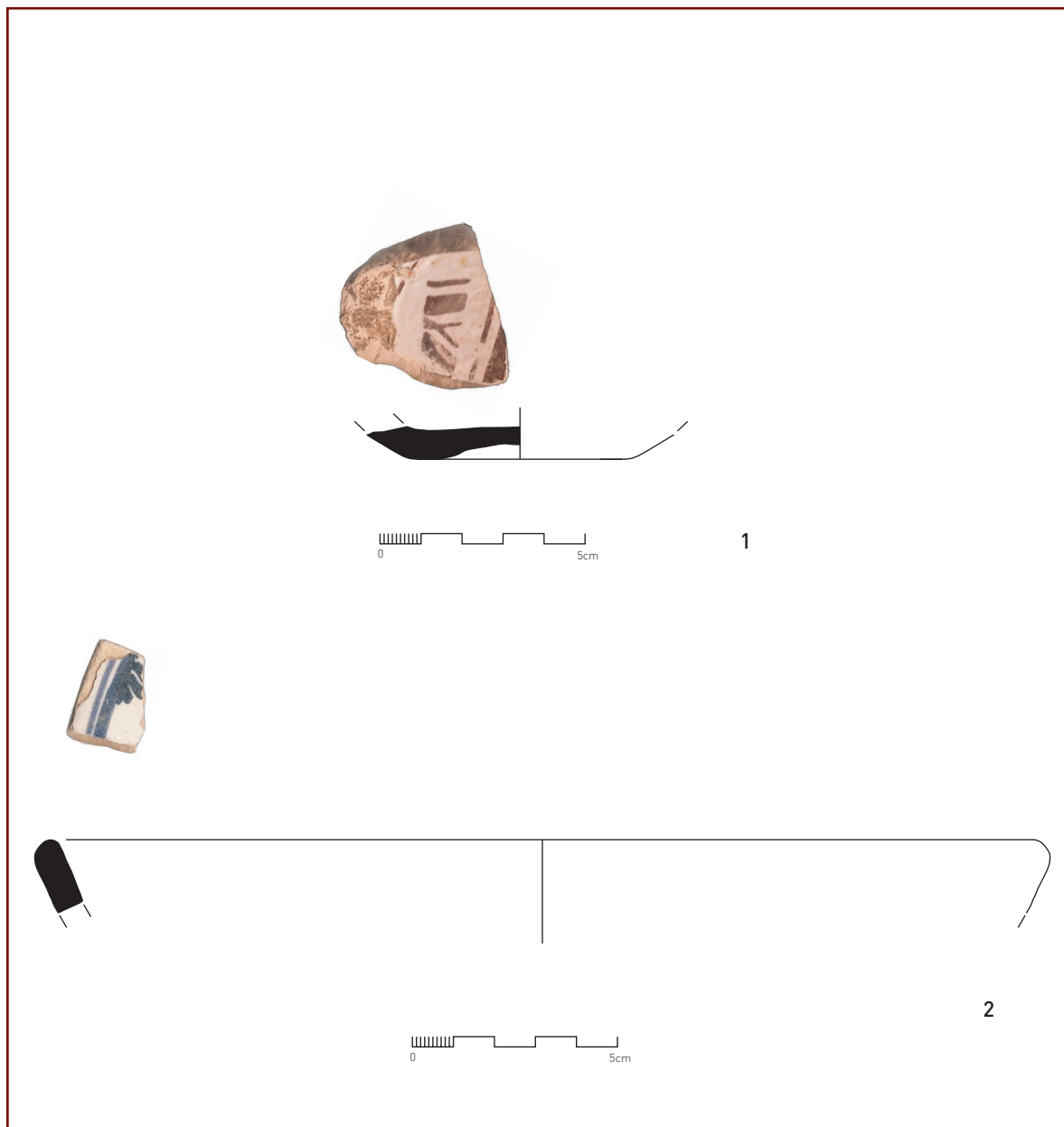
Bibliografia

Observacions

Peça de 0,18cm de diàmetre que ha perdut les dues cares.

Annex 3

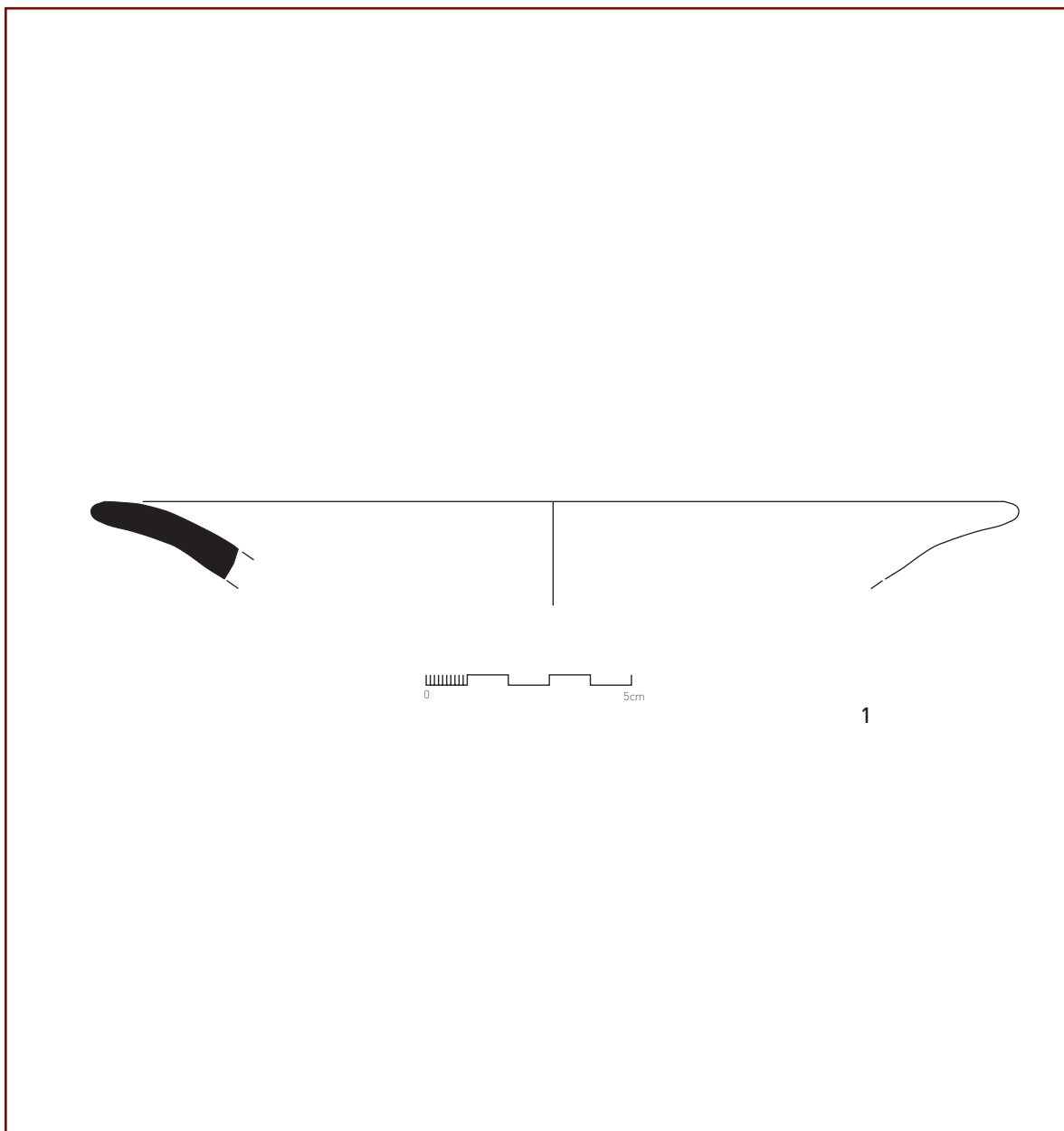
Làmines de material arqueològic



070/11. UE 17

1- 070/11. UE 17-5: Escudella. Reflex metàl·lic de pinzell-pinta. Ø5cm base.

2- 070/11. UE 17-6: Plat. Blanca i blava d'influència francesa. S.XVIII 2^a meitat-s. XIX meitat. Ø24cm



070/11. UE 18

1- 070/11. UE 18-1: Plat. Vidriada blanca. Ø22cm .



Annex 4

Documentació fotogràfica

Índex de fotografies

- Foto 1. Vista general del paviment UE 01, i imatge inicial d'excavació.
- Foto 2. Vista de la UE 02 i del mur UE 03.
- Foto 3. Vista del mur UE 03 i de les UE 04 i 06.
- Foto 4. Vista del mur UE 03 i de les UE 04, 13, 14 i 15.
- Foto 5. Imatge de detall del mur UE 03 i de les UE 03, 13, 14 i 15.
- Foto 6. Vista de les UE 11, 13, 14 i 15.
- Foto 7. Imatge de la UE 20, i cota final d'excavació.
- Foto 8. Vista del paviment UE 01, i imatge inicial de l'ampliació de l'excavació.
- Foto 9. Vista del paviment UE 04 i del mur UE 22 i límit del retall UE 08.
- Foto 10. Vista general de la UE 18 i cota final de l'ampliació de la excavació.

Inventari fotogràfic del CD annex

1. Fotos

- 070/11 (01). Primer plànol del paviment UE 01.
070/11 (02). Primer plànol del paviment UE 01.
070/11 (03). Vista general del paviment UE 01, i imatge inicial d'excavació.
070/11 (04). Vista de la UE 02 i del mur UE 03.
070/11 (05). Imatge del procès d'excavació de la UE 02.
070/11 (06). Vista del mur UE 03 i de les UE 04 i 06.
070/11 (07). Vista del mur UE 03 i de les UE 04 i 06.
070/11 (08). Vista del mur UE 03 i de les UE 04, 13, 14 i 15.
070/11 (09). Imatge de detall del mur UE 03 i de les UE 13, 14 i 15.
070/11 (10). Imatge de detall del mur UE 03 i de les UE 13, 14 i 15.
070/11 (11). Imatge de detall de les UE 03 i 13.
070/11 (12). Imatge de detall de les UE 03, 13 i 14.
070/11 (13). Vista de les UE 18 i 19.
070/11 (14). Vista de les UE 11, 13, 14 i 15.
070/11 (15). Vista de les UE 11, 13, 14 i 15.
070/11 (16). Vista de les UE 11, 13, 14 i 15.
070/11 (17). Imatge de la UE 20, i cota final d'excavació.
070/11 (18). Imatge de la UE 20, i cota final d'excavació.
070/11 (19). Imatge de la UE 20, i cota final d'excavació.
070/11 (20). Imatge de la UE 20, i cota final d'excavació.
070/11 (21). Vista del paviment UE 01, i imatge inicial de l'ampliació de l'excavació.
070/11 (22). Vista del paviment UE 01.
070/11 (23). Vista del paviment UE 04 i límit del retall UE 08.
070/11 (24). Vista del paviment UE 04 i del mur UE 22, i límit del retall UE 08.
070/11 (25). Vista del paviment UE 04 i del negatiu de construcció UE 27 i límit del retall UE 08.
070/11 (26). Vista del paviment UE 04 i de la estructura de desguàs UE 23.
070/11 (27). Vista del paviment UE 04 i de la estructura de desguàs UE 23.
070/11 (28). Vista del paviment UE 04 i de la estructura de desguàs UE 23.
070/11 (29). Vista del paviment UE 04 i de la estructura de desguàs UE 23.
070/11 (30). Vista de la UE 07.
070/11 (31). Vista de la UE 07.
070/11 (32). Vista de la UE 17.

070/11 (33). Vista de la UE 17.

070/11 (34). Vista de la UE 17.

070/11 (35). Vista de la UE 17.

070/11 (36). Vista de la UE 17.

070/11 (37). Vista de la UE 17.

070/11 (38). Vista de la UE 17.

070/11 (39). Vista de la UE 18.

070/11 (40). Vista de detall de la UE 18.

070/11 (41). Vista general de la UE 18 i cota final de l'ampliació de la excavació.

070/11 (42). Vista general de la UE 18 i cota final de l'ampliació de la excavació.

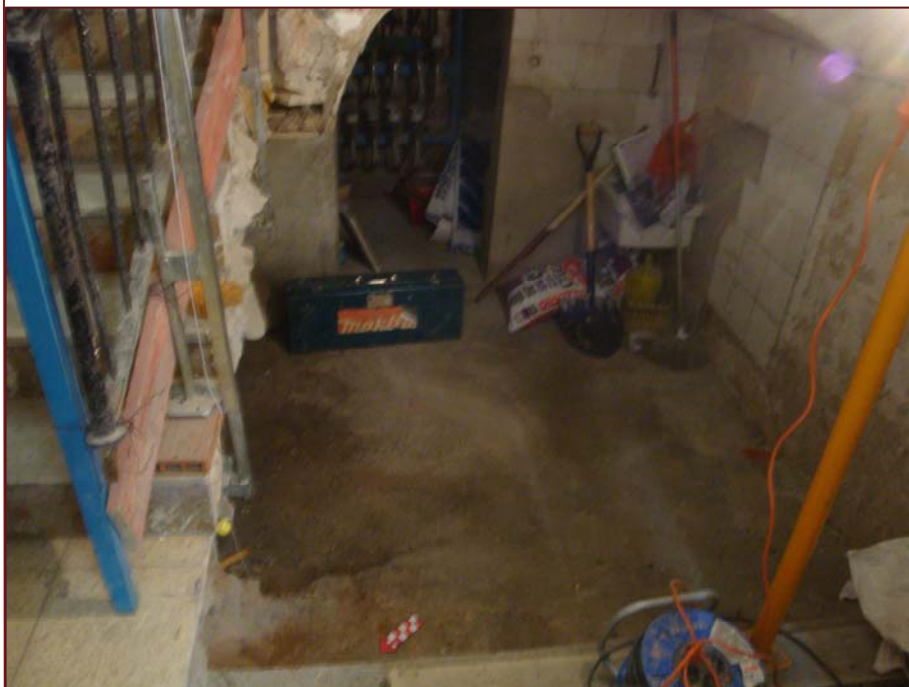


Foto 1. Vista general del paviment UE 01, i imatge inicial d'excavació.



Foto 2. Vista de la UE 02 i del mur UE 03.



Foto 3. Vista del mur UE 03 i de les UE 04 i 06.



Foto 4. Vista del mur UE 03 i de les UE 04, 13, 14 i 15.



Foto 5. Imatge de detall del mur UE 03 i de les UE 03, 13, 14 i 15.



Foto 6. Vista de les UE 11, 13, 14 i 15.



Foto 7. Imatge de la UE 20, i cota final d'excavació.



Foto 8. Vista del paviment UE 01, i imatge inicial de l'ampliació de l'excavació.



Foto 9. Vista del paviment UE 04 i del mur UE 22 i límit del retall UE 08

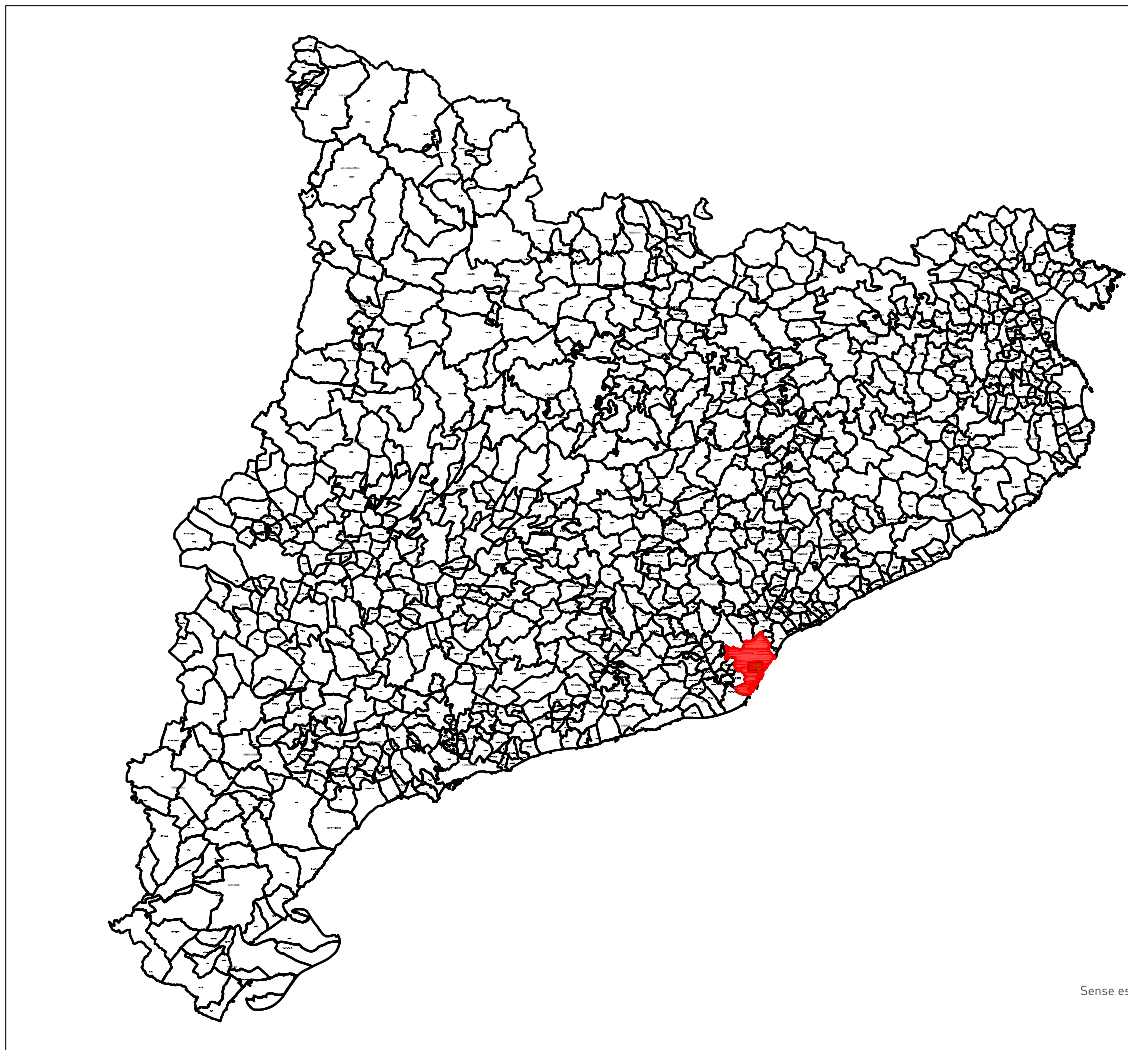


Foto 10. Vista general de la UE 18 i cota final de l'ampliació de la excavació.

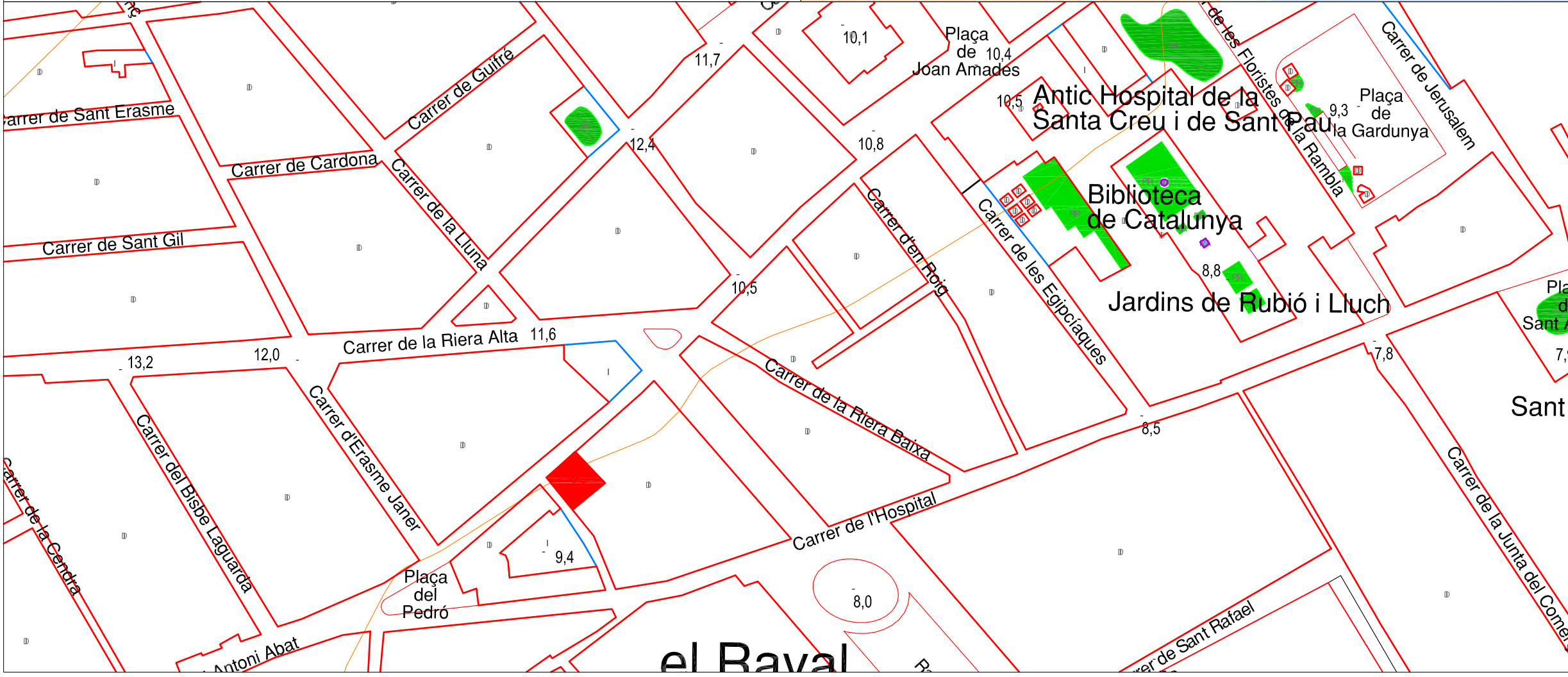


Annex 5

Planimetries



Localització de la finca nº 97-99 del Carrer del Carme i nº10 del c/ St. Llàtzer



Intervenció
C/ del Carme nº97-99, c/ St. Llàtzer nº10 (Barcelona, Barcelonès)

Títol
Plànol de localització

Director
Fernando Díaz Àguila

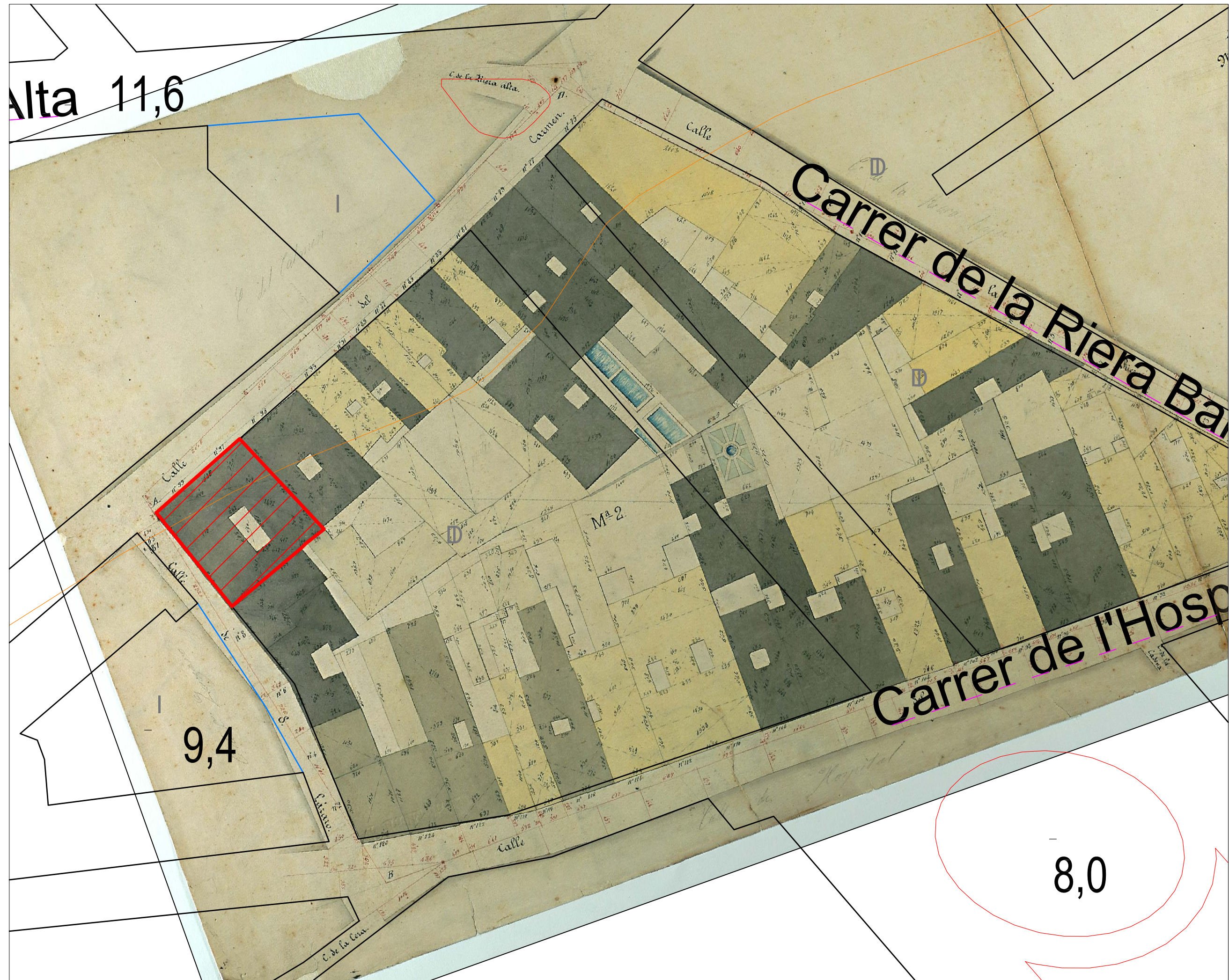
Planimetria Núm
Markary García Álvarez 1

Escala Sis. Ref.
A3= 1:2000 ETRS89

Data Codi
Octubre 2011 070/11



Alta 11,6



 Finca nº 97-99 del Carrer del Carme
i nº10 del c/ St. Llätzer

 **ESTRATS** Gestió del Patrimoni Cultural, S.L.
C/ Valldarya nº 24
08461 - Sant Esteve de Palautordera
Telèfax: 93 846 31 95
c.e. estrats@estrats.cat

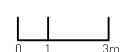
Intervenció
C/ del Carme nº97-99, c/ St. Llätzer nº10
(Barcelona, Barcelonès)

Títol
Topografia actual sobre "Quarterons Garriga i
Roca" (1858). Quarteró nº50. Fons de Gràfics.
Arxiu Històric de la Ciutat. Barcelona.

Director
Fernando Díaz Àguila

Planimetria	Núm
Markary García Álvarez	2

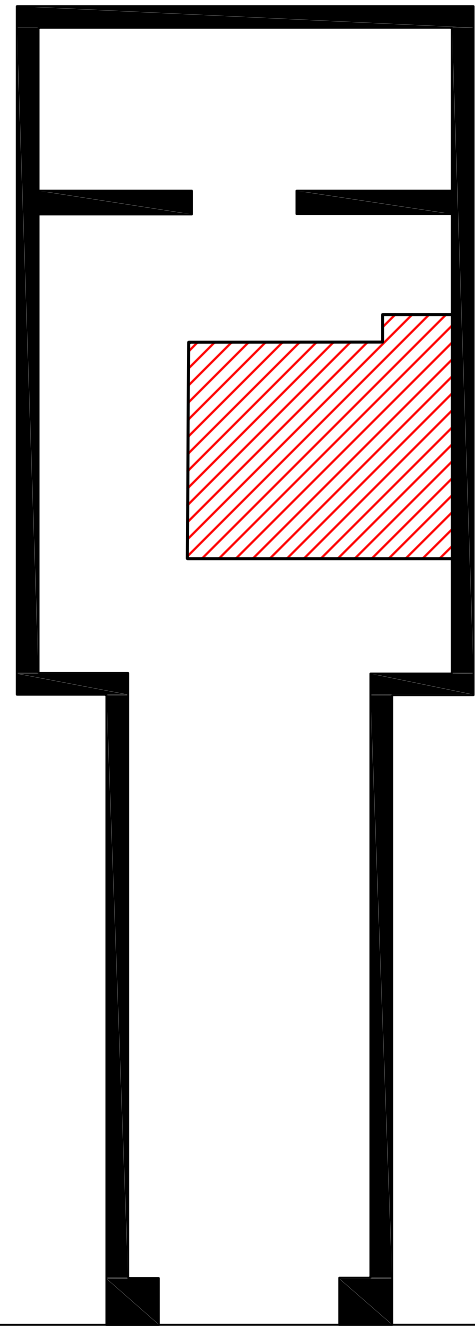
Escala	Sis. Ref
A3= 1:500	ETRS89



Data	Codi
Octubre 2011	070/11

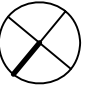
MUIBA

Base topogràfica Foment/Ciutat Vella



C/del Carme

C/de Sant Llatzer



 Zona intervinguda



Intervenció
C/ del Carme nº97-99, c/ St. Llàtzer nº10
(Barcelona, Barcelonès)

Títol
Plànol de situació de la zona afectada per
la present intervenció

Director
Fernando Díaz Àguila

Planimetria	Núm
Markary García Álvarez	3

Escala	Sis. Ref.
--------	-----------

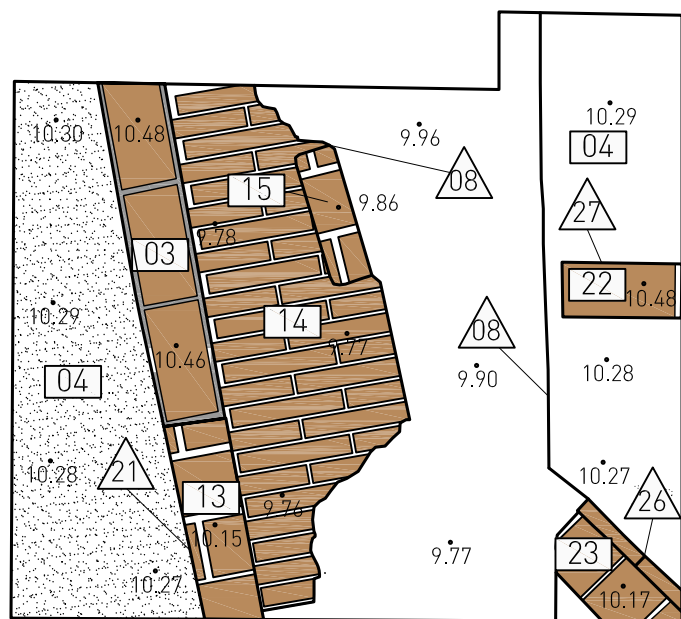
A3= 1:50	ETRS89
----------	--------



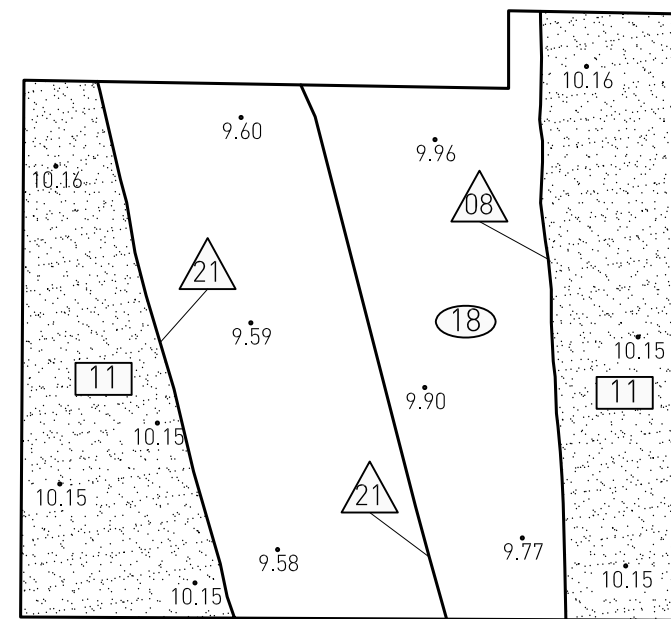
Data	Codi
Octubre 2011	070/11



- Rajols (maons, rajoles, teules)
- Morter de calç



Planta 1



Planta 2

C/ Valldarya nº 24
08461 - Sant Esteve de Palautordera
Telèfon: 93 848 31 95
e.e. estrab@estrab.cat

ESTRAB Gestió del Patrimoni Cultural, S.L.

Intervenció
C/ del Carme nº97-99, c/ St. Llàtzer nº10
(Barcelona, Barcelonès)

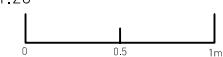
Títol
Plantes de detall 1 i 2

Director
Fernando Díaz Àguila

Planimetria Núm
Markary García Álvarez 4

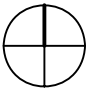
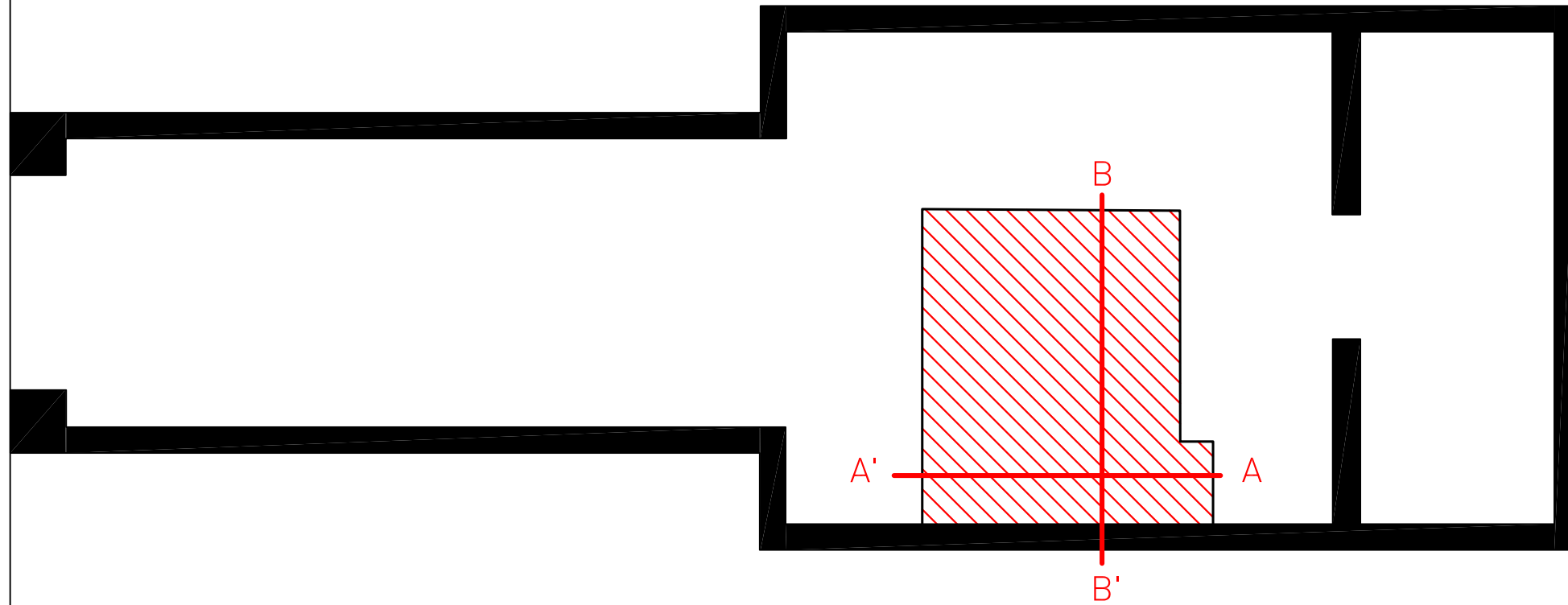
Escala Sis. Ref.




A3= 1:20 ETRS89

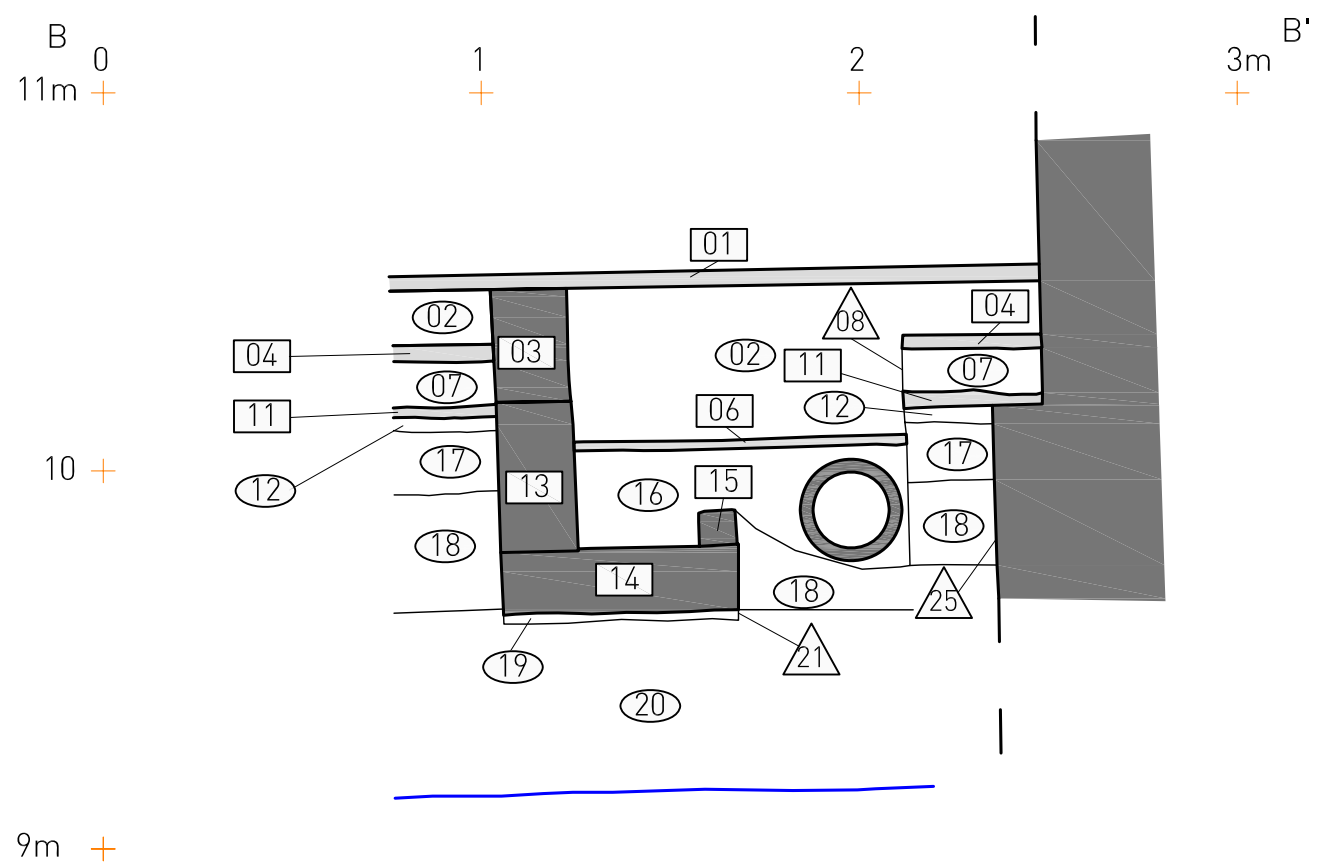
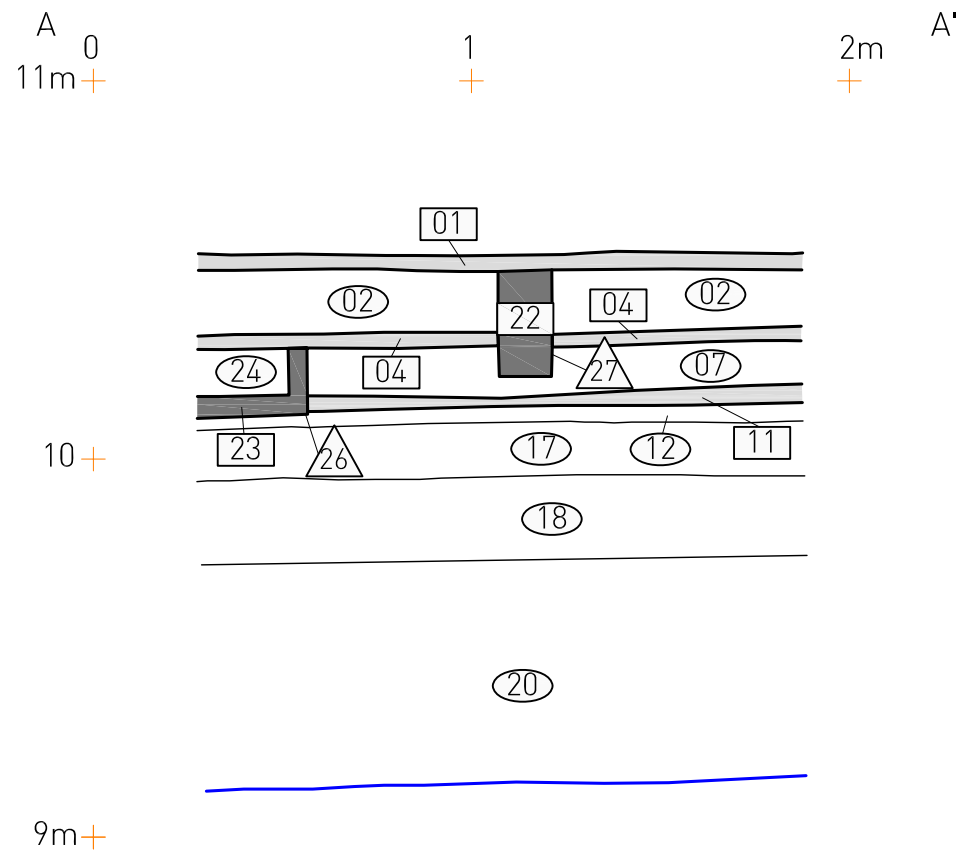


Data Codi
Octubre 2011 070/11

C/del Carme



-  Cota final d'excavació
-  Estructures en secció
-  Paviments



C/ Valldarya nº 24
08461 - Sant Esteve de Palautordera
Telèfon: 93 846 31 95
c.e. estrats@estrats.cat

ESTRATS Gestió del Patrimoni Cultural, S.L.

Intervenció
C/ del Carme nº97-99, c/ St. Llàtzer nº10
(Barcelona, Barcelonès)

Títol
Seccions A-A' i B-B'

Director
Fernando Díaz Àguila

Planimetria Núm
Markary García Álvarez 5

Escala Sis. Ref.
A3= 1:20 ETRS89

Data Codi
Octubre 2011 070/11